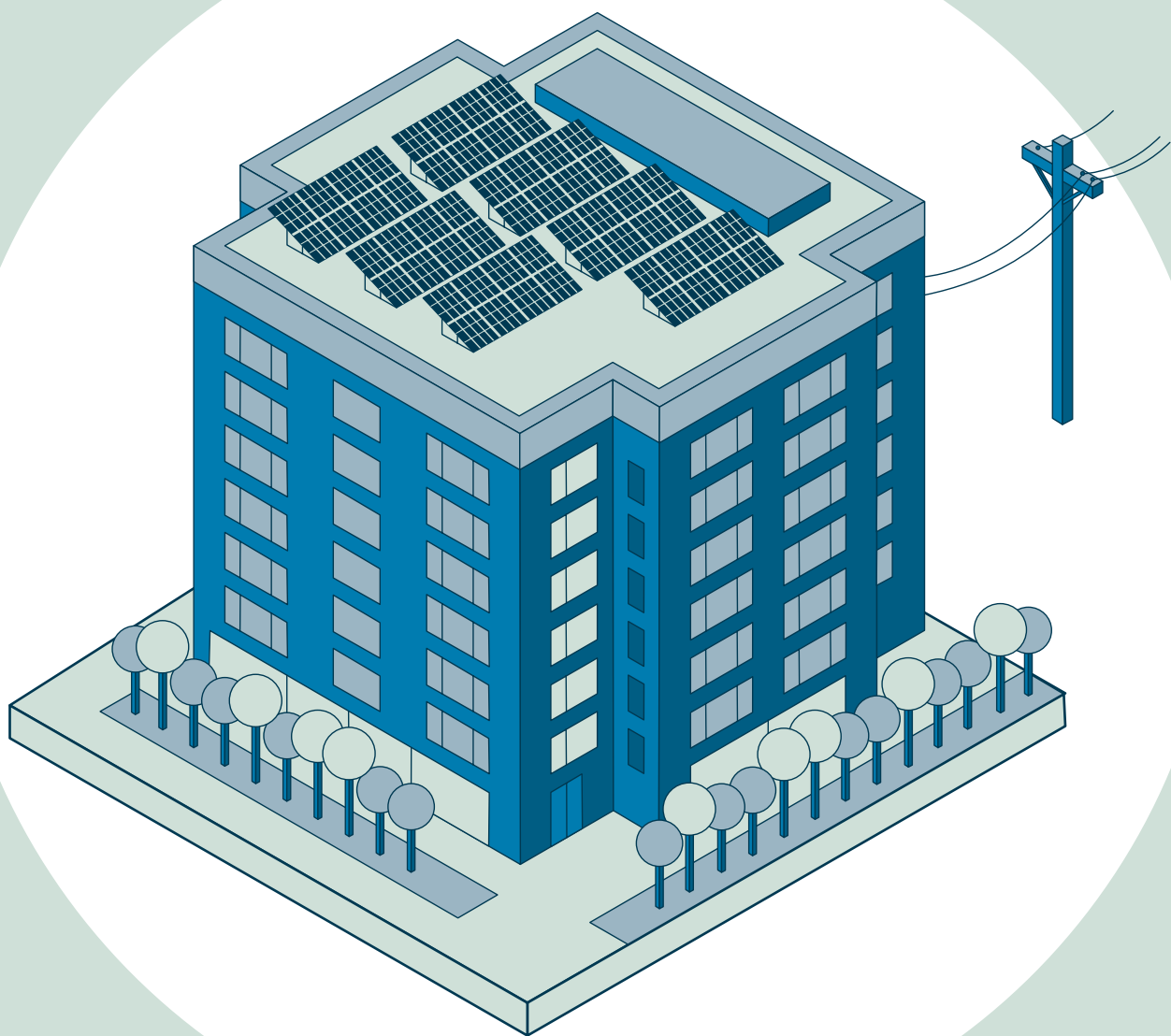


2023

Instalazio fotovoltaikoa

auzokideen erkidegotan



EDUKIA

*	FLUXU-DIAGRAMA	4
00.	Sarrera	6
01.	Autokontsumorako instalazioa	8
02.	Nor da instalazioaren sustatzailea?	10
03.	Autokontsumo motak	12
	Autokontsumo motak	13
	Autokontsumo motak, modalitatearen arabera	18
04.	Beharrezko gehiengoa	20
05.	Eskaintzaren kudeaketa	22
06.	Bideratzaile juridikoa	24
07.	Onarpena	26
08.	Dirulaguntzak eta izapide administratiboa	28
	Laguntzen eskaera	29
	Izapide administratiboa	29
09.	Instalazioa eta mantentze-lanak	32
	Instalazioaren muntaketa	33
	Mantentze-lanen kontratua	34
10.	Autokontsumoaren hasiera	36
11.	Glosarioa	38
	Energiaren oinarritzko kontzeptuak	39
	Autokontsumoaren figurak	42
12.	Bibliografia	44
	I. eranskina	46
	II. eranskina	48
	III. eranskina	50
	IV. eranskina	52
	V. eranskina	53



AUTOKONTSUMORAKO INSTALAZIOA

NOR DA INSTALAZIOAREN SUSTATZAILEA?

AUTOKONTSUMO MOTA

BEHARREZKO GEHIENGOA



KONTSUMITZAILE BAKARRA

Banakako autokontsumoa auzokideen erkidegotan
Instalazioa: Erabilera pribatiboko elementu komuna

Erkidegoaren 1/3ak alde bozkatzea

Banakako autokontsumoa familia bakarreko etxean
Instalazioa: Elementu pribatua



FAMILIA BAKARREKO HAINBAT ETXE

Autokontsumo partekatua familia bakarreko etheen artean
Instalazioa: Erabilera erkideko elementu pribatua

Autokontsumo partekatua gunekomunetarako
Instalazioa: Elementu komuna

Erkidegoaren gehiengo soilak alde bozkatzea



AUZOKIDEEN ERKIDEGO BAT

Etxebizitzentzako autokontsumo partekatua
Instalazioa: Elementu komuna

Erkidegoaren 1/3ak alde bozkatzea

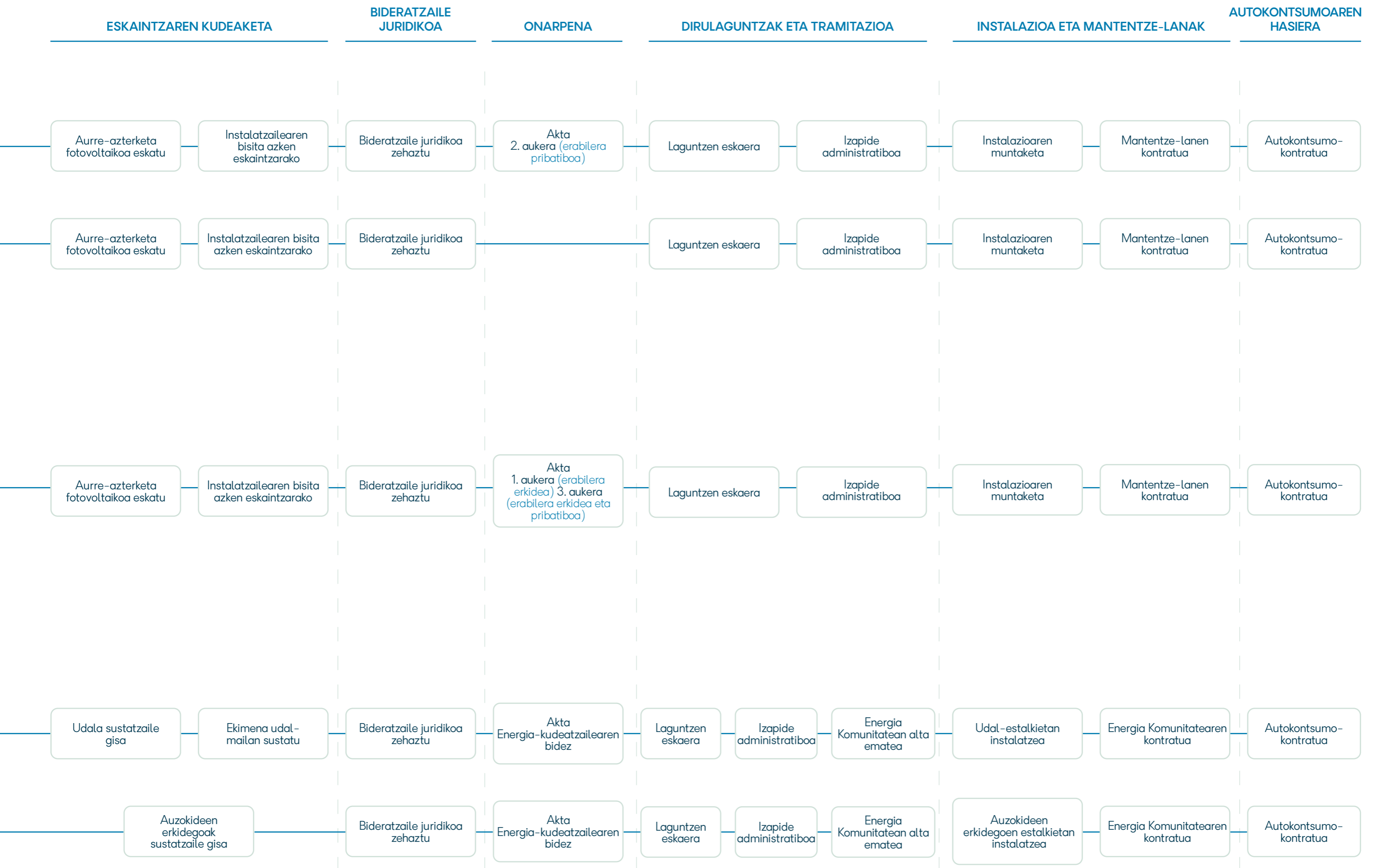
Kontsumoko gunetarako eta etxebizitzentzako autokontsumo partekatua
Instalazioa: Elementu komuna

Erkidegoaren gehiengo soilak alde bozkatzea



**FAMILIA BAKARREKO HAINBAT ETXE
AUZOKIDEEN ERKIDEGO BAT
HAINBAT AUZOKIDEEN ERKIDEGO**

Autokontsumo partekatua Energia Komunitatean (TEK)
Instalazioa: TEKaren jabetza



00

Sarrera

Energia-eredu jasangarri baterako trantsizioa erronka handia da; energiaren erabilera efizientea, jatorri berriztagarriko energiaren sustapena eta energia-subiranotasuna mahai gainean dauden erronkak dira.

Testuinguru horretan, autokontsumoa herritar guztiengana hurbiltzeko beharra antzematen da. Autokontsumo-modalitateek gaitasun handia dute hura aplikatu nahi duten pertsonen ezaugarrietara eta beharretara egokitzeko. Horregatik, gida honen helburua da auzokideen erkidegoetan autokontsumo kolektiboa sustatzea, hura aplikatzeko jarraitu beharreko urratsak zehaztuz.

Horretarako, gida honetan estalkiko instalazioei buruz hitz egiten da, lurzoruaren okupazio handiagoa saihestuz, nahiz eta instalazioak eraikuntzen lursailetan ezar daitezkeen. Era berean, panel fotovoltaikoak instalatzeko jarduketak fasez fase deskribatuta daude, interesa duen erabiltzaileari ahalik eta gehien laguntzeko. Energia-trantsizioa hobeto ezagutzera animatzen zaitugu, orain inoiz baino gehiago.

Sustatzailea:

Debegesa (www.debegesa.eus)

Diseinua eta maketazioa:

Chroma (www.chroma.eus)

Eduki narratiboa:

Debegesa

Edinor (<https://edinor.eus/>)

Sandra Arroyo Robledo. Abokatu. (<https://sandra-arroyo-robledo.negocio.site/>)

Finantzatzailea:

Gipuzkoako Foru Aldundia Ingurumen eta Obra Hidraulikoak Departamentua (<https://www.gipuzkoa.eus/es/diputacion/medio-ambiente-y-obras-hidraulicas>)

Data:

2023ko maiatza

() Gida honen helburua da autokontsumo kolektiboarekiko herritarren, enpresen eta erakunde publikoen interesa sustatzea. Emandako erantzunek, beraz, orientatzeko baino ez dute balio, eta ezin dira indarreko araudiaren interpretazio ofizialtzat hartu.*

01

Autokontsumorako
instalazioa

ZER DA?

Autokontsumo elektrikoko instalazio bat kontsumo propioarako energia berriztagarria ekoizteko gai den instalazioa da, sorkuntza berriztagarriko beste sistema batzuk instalatuz. Teknologia ohikoena eguzki-teknologia fotovoltaikoa da.

ZER SUPOSATZEN DU?

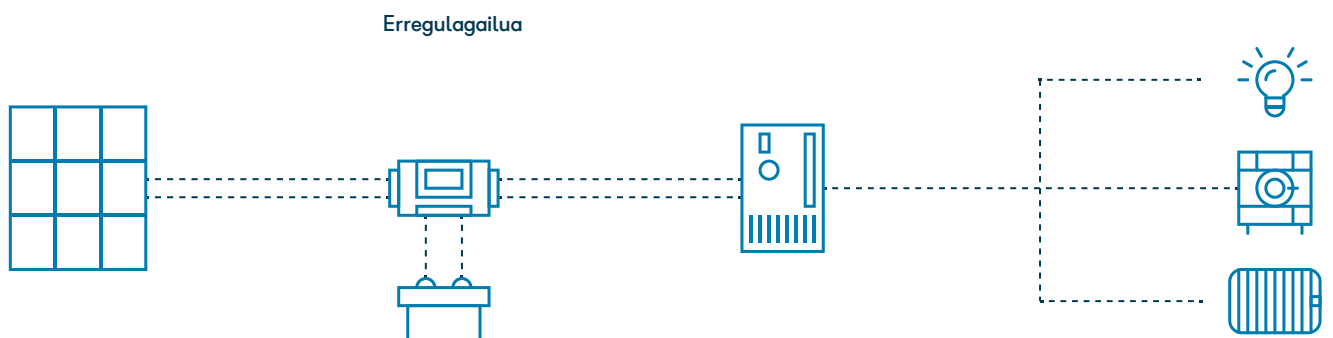
Autokontsumoak faktura elektrikoan aurreztea dakar, baina baita sarean independentzia handitzea ere, eta, beraz, tarifa elektrikoaren prezioaren aldaketekiko mendekotasun txikiagoa, beharrezkoa den kontsumoaren zati bat autokontsumo-sistematik datorrelako.

ZER AHALBIDETZEN DU AUTOKONTSUMOAREN ARAUDIAK?

Autokontsumoaren 244/2019 Errege Dekretuaren araudiak ahalbidetzen du sistema horiek autokontsumo kolektiboko erregimenean instalatzea; horri esker, hainbat kontsumitzaile autokontsumorako instalazio berberera lotzen dira eta energia berriztagarria trukutzen dute.

AUTOKONTSUMO FOTOVOLTAIKOAREN SISTEMA BATEK ZEIN OSAGAI DITU?

Autokontsumo fotovoltaikoaren sistema bat eguzki-panelek edo plaka fotovoltaikoek osatzen dute, baina, horiez gain, beste elementu batzuek ere osatzen dute: euskarriek, inbertsoreek, konektoreek, kableatu elektrikoak, segurtasun-ekipoek eta lur-konexioko ekipoek, eta, aukeran, bateriek.



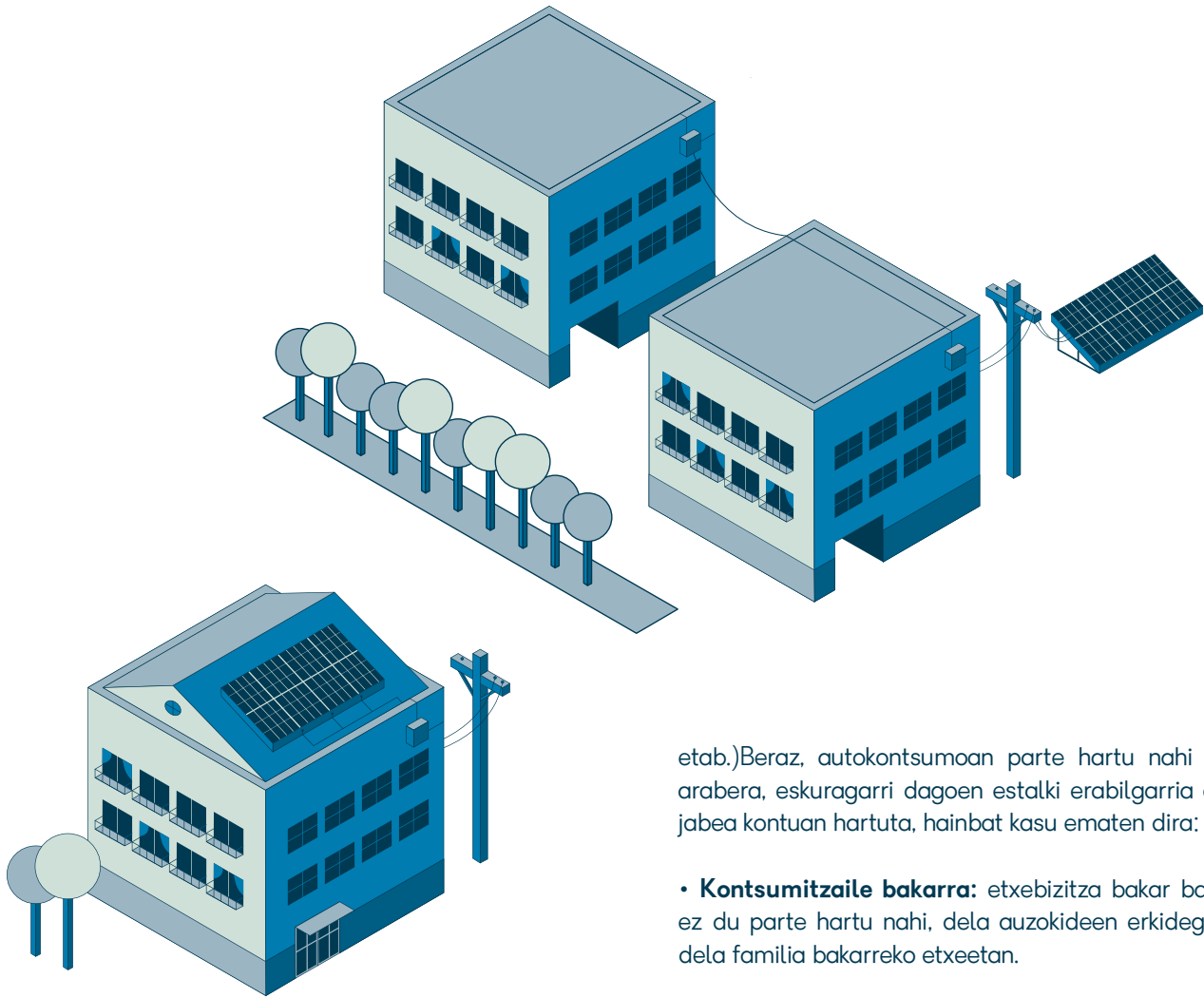
Modulu fotovoltaikoa: argia edo eguzkiaren energia energia elektriko zuzen bihurtzen dute

Bateria: energia biltegitratzen du (aukeran)

Inbertsorea: elektrizitate zuzena alternoan

02

Nor da instalazioaren
sustatzailea?



Autokontsumorako instalazio bat egiterakoan, garrantzitsua da honako alderdi hauek kontuan hartzea:

- **Kontsumitzaile kopurua:** kontsumitzaile kopuruaren arabera, banakako autokontsumoa edo kolektiboa has daiteke.
- **Instalazioa non egin daitekeen:** estalkiak erabilgarria izan behar du eta orientazio egokiarekin.
- **Instalakuntza-azaleraren jabea nor den:** instalazioa egiteko, beharrezkoa da instalazioa erabiltzeko eskubidea izatea (bai titularra izateagatik, bai zortasun baten bidez,

etab.)Beraz, autokontsumoan parte hartu nahi duenaren arabera, eskuragarri dagoen estalki erabilgarria eta haren jabea kontuan hartuta, hainbat kasu ematen dira:

- **Kontsumitzaile bakarra:** etxebizitza bakar batek baino ez du parte hartu nahi, dela auzokideen erkidego batean, dela familia bakarreko etxeetan.
- **Familia bakarreko hainbat etxe:** familia bakarreko hainbat etxek parte hartu nahi dute.
- **Auzokideen erkidego bat:** auzokideen erkidego batean gutxienez 2 etxebizitzek parte hartu nahi dute. Autokontsumo hori erabilera pribatibokoa izan daiteke (etxebizitzaren kontsumorako), erabilera erkidekoa (eraikinaren guneko komunitateko kontsumorako), edo biak batera.
- **Familia bakarreko hainbat etxe, auzokideen erkidego bat eta/edo auzokideen erkidego bat baino gehiago:** multzo horiek guztiek autokontsumo partekatuan parte har dezakete.

Kasu horietan, bi etxebizitza mota aipatzen dira: familia bakarreko etxeak eta auzokideen erkidegoak:

- **Familia bakarreko etxea:** eraikin horietan familia-unitate bakarra bizi da; beraz, kontsumitzaile bakarra dago, eta estalki propioa dute.
- **Auzokideen erkidegoak:** higiezin horiek hainbat etxebizitzaz osatuta daude, eta etxebizitza horiek lursail bera eta eremu komunak partekatzen dituzte. Kasu honetan, hainbat kontsumitzaile daude estalki komun baten azpian.

03

Autokontsumo
motak

1. KONTSUMO MOTAK



BANAKAKO AUTOKONTSUMOA

Banakako autokontsumoa da ekoizpen-instalazioari edo -instalazioei kontsumitzaile bakarra lotuta duena. Banakako autokontsumoan kontsumitzaile bakar batek har dezake parte, adibidez:

- Familia bakarreko etxe batek.
- Etxebizitza batek auzokideen erkidego baten barruan.

Banakako autokontsumoa auzokideen erkidegotan

Autokontsumoa non kontsumitzaile bakarra dagoen instalazioarekin lotuta, eta instalazio hori erkidegoaren eraikinaren estalkian egiten da. Beraz, erabilera pribatiboko elementu komuntzat jotzen da.

BANAKAKO AUTOKONTSUMOA AUZOKIDEEN ERKIDEGOTAN

	**	Abantailak	Desabantailak
Instalazioaren jabea			1. Erkidegoaren estalkiaren erabilera 2. Instalazioa elementu komuntzat hartuko da
Bideratzaile juridikoa		Inolako bideratzaile juridikorik sortu beharrik gabe, pertsona fisiko gisa laguntzak eskatzea	
Instalazioaren kostua	4		Instalazioaren kostu handiagoa, instalazioaren tamaina txikiagatik eta mantentzea eskala-ekonomiaren aprobetxamendurik gabe
Dirulaguntza	3	Dirulaguntza banakako autokontsumoko erregimenerako bizitegi-sektorean	
Gauzatze-denbora	2	Gauzatze-epe laburra	
Estalkia			Estalki partekatua erabiltzea. Beharrezkoa da eskuragarri dagoen azalera erabilgarria egiaztatzea
Alde bozkatzea			Beharrezkoa da erkidegoaren eta jabe interesdunaren artean akordio bat lortzea eta sinatzea.
Akordioa			Beharrezkoa da erkidegoaren eta jabe interesdunaren artean akordio bat lortzea eta sinatzea.
Inbertsioa			Banakako inbertsioa

(**) Ezaugarria gainerako soluzioekin alderatzeko kalifikazio-zutabea. Baliorik txikiena kalifikazio hobeari dagokio.

Banakako autokontsumoa familia bakarreko etxean

Autokontsumoa, non kontsumitzaile bakarra dagoen instalazioarekin lotuta, eta instalazio hori estalki propioa duen familia bakarreko etxe baten estalkian egiten da. Elementu pribatiboa da.

BANAKAKO AUTOKONTSUMOA FAMILIA BAKARREKO ETXEAN

	**	Abantailak	Desabantailak
Instalazioaren jabea		Instalazioaren jabea zara	Norberaren estalkiaren erabilera
Bideratzaile juridikoa		Inolako bideratzaile juridikorik sortu beharrik gabe, pertsona fisiko gisa laguntzak eskatzea	
Instalazioaren kostua	4		Instalazioaren kostu handiagoa, instalazioaren tamaina txikiagatik eta mantentzea eskala-ekonomiaren aprobetxamendurik gabe
Dirulaguntza	3	Dirulaguntza banakako autokontsumoko erregimenerako bizitegi-sektorean	
Gauzatze-denbora	2	Gauzatze-epe laburra	
Estalkia			Estalki partekatua erabiltzea. Beharrezkoa da eskuragarri dagoen azalera erabilgarria egiaztatzea
Alde bozkatzea		Ez da beharrezkoa	
Akordioa		Ez da energia banatzeko inolako akordiorik izapidetu behar, ezta erkidegoaren eta jabearen arteko akordiorik ere	
Inbertsioa			Banakako inbertsioa

AUTOKONTSUMO PARTEKATUA

Autokontsumo partekatua edo autokontsumo kolektiboa gertatzen da kontsumitzaile bat hainbat kontsumitzailearen talde batekoa denean, eta kontsumitzaile horiek, adostasunez, kontsumo-instalazioetatik hurbil eta horiekin lotuta dauden energia elektrikoaz elikatzen dira.

Autokontsumo partekatuan parte hartu nahi duten etxebizitzek ez dute zertan lotuta egon behar autokontsumitu nahi duten eraikinarekin; izan ere, eurengandik "hurbil" dagoen instalazio bat izan daiteke. Izan ere, banakako autokontsumoan ez bezala, sortutako energia instalazioari lotutako kontsumitzaileek ez dute berehala kontsumitzen.

Kasu honetan, instalazioa ez dago fisikoki kontsumitzailearen hornidura-gunera konektatuta, enpresa merkaturatzailea arduratzen da instalazioak kontsumitzaileen fakturan sortutako energiaren baliokidea kentzeaz. Enpresa merkaturatzaileek eman behar duten zerbitzu baten parte da.

(**) Ezaugarria gainerako soluzioekin alderatzeko kalifikazio-zutabea. Baliorik txikiena kalifikazio hobeari dagokio.

Kontsumorako instalazioetatik hurbil eta horiekin lotuta dagoen ekoizpen-instalaziotzat hartzen da, baldin eta:

1. Teknologia fotovoltaikoa soilik erabiltzen bada.
2. Garraio- eta banaketa-lineei konektatuta badago.
3. Kontsumitzaile elkartuengandik 2.000 metro baino gutxiagora badago. Erreferentziazat hartuko da neurtzeko ekipoen arteko distantzia oinplanoko proiektzio ortogonalean.

Baldin eta gutxienez bi kontsumitzaile badaude, autokontsumo kolektibo batean parte har dezakete, hala nola:

- Familia bakarreko etxeek.
- Auzokideen erkidego bateko etxebizitzek.

Kontsumitzaile batek autokontsumo partekatuko instalazio bat egin dezake hainbat egoeratan:

Autokontsumoa, non kontsumitzaile batzuk instalazioari lotuta dauden. Bertan, instalazioa familia bakarreko etxeen estalki bat edo batzuk aprobetxatuz egiten da.

Autokontsumo partekatua familia bakarreko etxeen artean

AUTOKONTSUMO PARTEKATUA FAMILIA BAKARREKO ETXEEN ARTEAN

	** Abantailak	Desabantailak
Instalazioaren jabea	Instalazioaren jabea zara	Norberaren estalkiaren erabilera
Bideratzaile juridikoa		Ondasun-erkidego edo bestelako tresna gisa laguntzak eskatzea
Instalazioaren kostua	2 Eskalako ekonomiaren aprobetxamendua, bai instalazio-prozesurako, bai mantentze-lanetarako	
Dirulaguntza	2 Dirulaguntza autokontsumo kolektiboko erregimenerako bizitegi-sektorean	
Gauzatze-denbora	3 Batez besteko gauzatze-aldia	
Estalkia		Estalki partekatua erabiltzea. Beharrezkoa da eskuragarri dagoen azalera erabilgarria egiaztatzea
Alde bozkatzea	Ez da beharrezkoa	
Akordioa		Beharrezkoa da interesdunen artean akordio bat lortzea
Inbertsioa		Instalazioari lotutako etxebizitzin inbertsio kolektiboa

(**) Ezaugarria gainerako soluzioekin alderatzeko kalifikazio-zutabea. Baliorik txikiena kalifikazio hobeari dagokio.

Autokontsumo partekatua
gune komunetarako

Autokontsumo partekatua, non instalazioarekin lotzen baitira jabeen erkidegoko gune komunetako kontsumoak.

AUTOKONTSUMO PARTEKATUA GUNE KOMUNETARAKO

		** Abantailak	Desabantailak
Instalazioaren jabea			1. Erkidegoaren estalkiaren erabilera 2. Instalazioa elementu komuntzat hartuko da
Bideratzaile juridikoa			Laguntzak eskatzea jabeen erkidegoaren bidez
Instalazioaren kostua	3		Instalazioaren kostu handiagoa, instalazioaren tamaina txikiagatik eta mantentzea eskala-ekonomiaren aprobeixamendurik gabe
Dirulaguntza	2	Dirulaguntza autokontsumo kolektiboko erregimenerako bizitegi-sektorean	
Gauzatze-denbora	3	Batez besteko gauzatze-aldia	
Estalkia			Estalki partekatua erabiltzea. Beharrezkoa da eskuragarri dagoen azalera erabilgarria egiaztatzea
Alde bozkatzea			Erkidegoko jabeen gehiengo soilak alde bozkatzea beharrezkoa da
Akordioa			Beharrezkoa da jabeen erkidegoko kideen artean akordio bat lortzea eta sinatzea
Inbertsioa			Inbertsio kolektiboa autokontsumoan parte hartzen dutenen artean

Autokontsumo partekatua etxebizitzetan kontsumitzeko

Autokontsumoa, non kontsumitzaile batzuk instalazioarekin lotuta dauden; instalazioa erkidegoaren eraikinaren estalkian egiten da, eta parte hartu nahi duten etxebizitzetan kontsumoan aurrizteko erabiltzen da.

AUTOKONTSUMO PARTEKATUA ETXEBIZITZETAN KONTSUMITZEKO

		** Abantailak	Desabantailak
Instalazioaren jabea			1. Erkidegoaren estalkiaren erabilera 2. Instalazioa elementu komuntzat hartuko da
Bideratzaile juridikoa			Laguntzak eskatzea jabeen erkidegoaren bidez
Instalazioaren kostua	3		Instalazioaren kostu handiagoa, instalazioaren tamaina txikiagatik eta mantentzea eskala-ekonomiaren aprobeixamendurik gabe
Dirulaguntza	2	Dirulaguntza autokontsumo kolektiboko erregimenerako bizitegi-sektorean	
Gauzatze-denbora	3	Batez besteko gauzatze-aldia	
Estalkia			Estalki partekatua erabiltzea. Beharrezkoa da eskuragarri dagoen azalera erabilgarria egiaztatzea
Alde bozkatzea			Erkidegoko jabeen 1/3ak alde bozkatzea beharrezkoa da
Akordioa			Beharrezkoa da jabeen erkidegoko kideen artean akordio bat lortzea eta sinatzea
Inbertsioa			Inbertsio kolektiboa autokontsumoan parte hartzen dutenen artean

(**) Ezaugarria gainerako soluzioekin alderatzeko kalifikazio-zutabea. Baliorik txikiena kalifikazio hobeari dagokio.

Autokontsumo partekatua etxebizitzetan eta gune komunetan kontsumitzeko

Autokontsumoa, non kontsumitzaile batzuk instalazioarekin lotuta dauden; instalazioa erkidegoaren eraikinaren estalkian egiten da, eta gune komunen eta parte hartu nahi duten etxebizitzetan kontsumoan aurrezteko erabiltzen da.

AUTOKONTSUMO PARTEKATUA ETXEBIZITZETAN ETA GUNE KOMUNETAN KONTSUMITZEKO

		** Abantailak	Desabantailak
Instalazioaren jabea			1. Erkidegoaren estalkiaren erabilera 2. Instalazioa elementu komuntzat hartuko da
Bideratzaile juridikoa			Laguntzak eskatzea jabeen erkidegoaren bidez
Instalazioaren kostua	3		Instalazioaren kostu handiagoa, instalazioaren tamaina txikiagatik eta mantentzea eskala-ekonomiaren aprobetxamendurik gabe
Dirulaguntza	2	Dirulaguntza autokontsumo kolektiboko erregimenerako bizitegi-sektorean	
Gauzatze-denbora	3	Batez besteko gauzatze-aldia	
Estalkia			Estalki partekatua erabiltzea. Beharrezkoa da eskuragarri dagoen azalera erabilgarria egiaztatzea
Alde bozkatzea			Jabeen erkidegoaren gehiengo soilak alde bozkatzea beharrezkoa da
Akordioa			Beharrezkoa da jabeen erkidegoko kideen artean akordio bat lortzea eta sinatzea
Inbertsioa			Inbertsio kolektiboa autokontsumoan parte hartzen dutenen artean

(**) Ezaugarria gainerako soluzioekin alderatzeko kalifikazio-zutabea. Baliorik txikiena kalifikazio hobeari dagokio.

ENERGIA- KOMUNITATEA

Energia-komunitateak autokontsumo kolektiboko moduak dira; bertan, parte-hartzaileek ekoizten duten energiaz baliatzen dira.

IDA Eren (Energia Dibertsifikatzeko eta Aurrezteko Institutua) arabera, energia-komunitateak Estatuko pertsona-, enpresa- edo entitate-taldeak dira, eta hauek, modu irekian eta borondatez, hurbiltasun geografikoa dela-eta, erakunde juridiko bat eratzea erabakitzen dute. Erakunde juridiko horren helburua energia-efizientziako prozesu berberak partekatzea da.

Beraz, komunitate horien helburu nagusia da sorkuntza-instalazio berberetz edo erkidego horren inguruan kokatutako beste neurri batzuek kolektiboki etekina ateratzea, elektrizitatea edo energia termikoa sortzeko gaitasuna aprobetxatzea, energia-efizientzia hobetzea edo mugikortasun jasangarriko sistemak garatzea —etorkizunean eskariaren kudeaketa garatzeko potentziala izango dutenak—; eta funtsezkoa da energia hori berriztagarria izatea.

Tokiko erkidegoen abantaila handienetako bat beren sarbidea demokratizatzea da. Berdin dio zein jarduera egiten den edo haren izaera publiko-pribatua zein den. Guztiak izan daitezke autokontsumo kolektiboko proiektu komun baten parte eta haren ezaugarri guztiez baliatu.

Hona hemen profil ohikoenetako batzuk:

- Familia bakarreko etxeak
- Auzokideen erkidegoak
- Tokiko dendak eta ETEak
- Administrazio publikoa

2. AUTOKONTSUMO MOTAK, MODALITATEAREN ARABERA

Autokontsumoaren modalitateari erreparatuz gero, bi talde bereiz daitezke: soberakin gabeko autokontsumoa eta soberakinak dituen autokontsumoa.

SOBERAKINIK GABEKO AUTOKONTSUMO HORNIDURA MODALITATEA

Modalitate horietan isurketaren aurkako mekanismo bat instalatu beharko da, energia-soberakina garraio- edo banaketa-sarera ez eramateko. Isurketaren aurkako mekanismoa instalazioari dagokio eta isuritako energia edo soberakina zero izateaz arduratzen da. Beraz, enpresa merkaturatzaileak ezin ditu soberakin horiek konpentsatu. Kasu horietan, ez da beharrezkoa sare elektrikorako sarbidea eta konexio-puntua eskatzea.

SOBERAKINAK DITUEN AUTOKONTSUMO HORNIDURA MODALITATEA

Modalitate horietan, hurbileko ekoizpen-instalazioek eta kontsumo-instalazioei lotutakoek, autokontsumorako energia hornitzeaz gain, soberako energia sartu ahal izango dute garraio- eta banaketa-sareetan. Soberakinak dituen autokontsumoko horniduraren modalitatea honela banatzen da:

Soberakinak konpentsatzera bideratutako modalitatea

Modalitate honekin bat egingo dute soberakinak dituzten autokontsumorako hornidura-kasuak, kontsumitzaileak eta ekoizleak mekanismo hori baliatzea erabakitzen badute. Kasu horietan, kontsumitzaileak konpentsazio bat jaso ahal izango du enpresa merkaturatzailearen aldetik faktura elektrikoan. Apirilaren 5eko 244/2019 Errege Dekretua oinarri hartuta, honako baldintza hauek guztiak betetzen diren kasuetan bakarrik egin ahal izango da:

1. Energia primarioko iturria jatorri berriztagarrikoa bada.
2. Ekoizpen-instalazio elkartuen guztizko potentzia 100 kW-tik gorakoa ez bada.
3. Produkzioko zerbitzu osagarrietarako hornidura-kontratu bat egin beharko balitz, kontsumitzaileak hornidura-kontratu bakarra sinatu badu kontsumo elkarturako eta ekoizpen-kontsumo osagarrietarako enpresa merkaturatzaile batekin, errege-dekretu honen 9.2 artikuluan xedatutakoaren arabera.
4. Kontsumitzaileak eta ekoizle bazkideak autokontsumoko soberakinak konpentsatzeko errege-dekretu honen 14. artikuluan zehaztutako kontratu bat sinatu badute.
5. Ekoizpen-instalazioak ordainsari-araubide gehigarri edo espezifikorik esleituta ez badu.

Kompentsaziorik ez duen modalitatea soberakinekin

Talde honetakoak izango dira soberakinak dituzten autokontsumo-kasu guztiak, baldin eta ez badute betetzen konpentsaziorako hartutako modalitateko parte izateko baldintzaren bat, edo beren borondatez modalitate hori ez aukeratzea erabakitzen badute.

Modalitate honetako izapide administratiboaren prozesua konplexuagoa da.
[Ikus 8.2 atala](#)

04

Beharrezko gehiengoa

Autokontsumo-erregimenaren eta estalkiaren jabearen arabera, gainazala erabiltzeko baimena lortzeko beharrezkoak diren hiru gehiengo mota bereiz daitezke.

Argitu beharra dago plaka fotovoltaikoak instalatzeko baimena emateko beharrezkoa den gehiengoak berekin dakarrela estalkia erabiltzeko onarpena. Erabilera horrek bere gain hartu beharko ditu kalteen ondoriozko erantzukizuna eta mantentze-lanak. Jarraian azalduko den kasu bakar batean ere ez litzateke aipatutako teilatua lagako; kasu zehatz honetan, beharrezkoa izango litzateke jabeek aho batez onartzea.

Era berean, legeak ez du instalazio fotovoltaiko bat egiteko interesdunen gutxieneko mugarik ezartzen, eta "edozein jaberren eskariz" egin daiteke, hura onartzeko beharrezkoa den gutxieneko gehiengoari kalterik egin gabe.

Hiru egoera aurreikusten dira instalazio fotovoltaiko bat egitea onartzeko behar den muga aztertzean:

EZ DA INOLAKO GEHIENGORIK BEHAR

- Banakako autokontsumoa familia bakarreko etxean.
- Autokontsumo partekatua familia bakarreko etheen artean.
- Autokontsumo partekatua Energia Komunitatean.

ERKIDEGOAREN HERENAREN ALDEKO GEHIENGOA

- Banakako autokontsumoa auzokideen erkidegoan.
- Autokontsumo partekatua etxebizitzetan kontsumitzeko – Auzokideen erkidego bat.

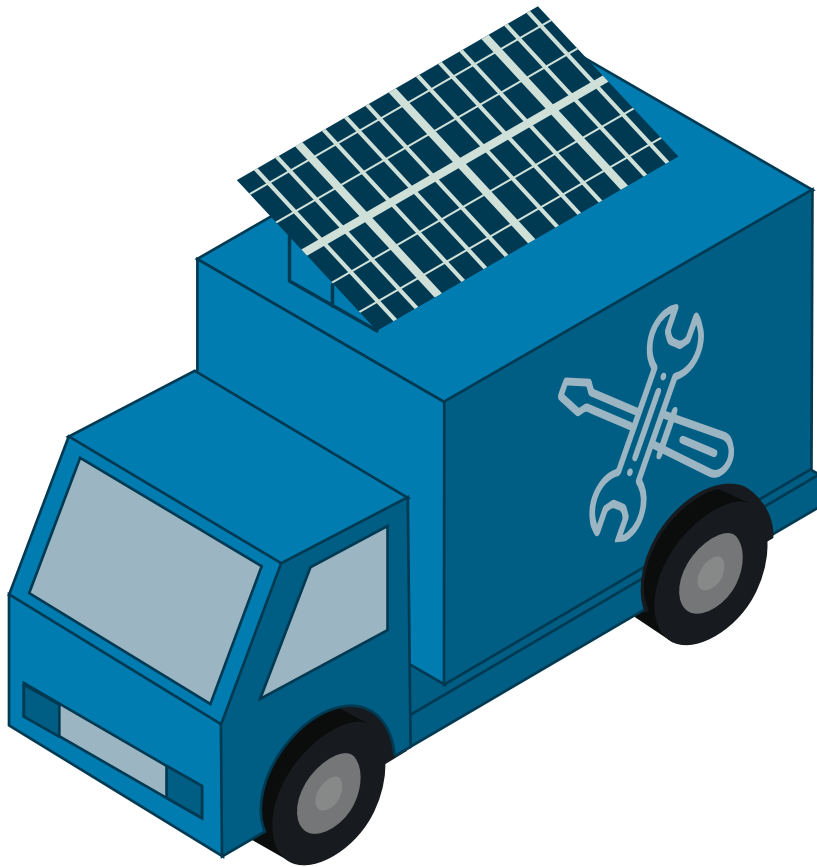
GEHIENGO SOILA – BEHARREZKOA BOTOEN GEHIENGOA

- Autokontsumo partekatua gune komunitarako – Auzokideen erkidego bat.
- Autokontsumo partekatua gune komunitarako eta etheen kontsumorako – Auzokideen erkidego bat.

Azpimarratzekoa da gehiengo lortzeko orduan ez dela bertaratutakoen gehiengo bakarrik kontuan hartu behar; bozketa egin ondoren, falta diren jabeei jakinarazi behar zaie akta, eta horiek, 30 egun naturaleko epean, botoa eman ahal izango dute. Botoak ezezkoa izan beharko du berariaz; bestela, isiltasuna jabeen eta partaidetza-kuotaren gehiengo bikoitzari gehituko zaio.

05

Eskaintzaren kudeaketa



- Instalazioaren potentzia gomendatua.
- Instalazioaren urteko ekoizpena.
- Amortizazio-aldia.

INSTALATZAILEAREN BISITA AZKEN ESKAITZARAKO

Instalazioa egingo dela erabaki ondoren, eta instalazio fotovoltaikoa zehazte aldera, beharrezkoa da enpresa instalatzailearen eskaintza izatea. Normalean, eskaintza kudeatzeko fasea bi etapak osatzen dute. Lehenengoa, aurre-azterketa bat eskatzea da, eta bigarrena, berriz, aditu espezializatu baten bisita tekniko bat.

AURRE-AZTERKETA FOTOVOLTAIKOA ESKATZEA

Lehenik eta behin, enpresa espezializatu bati aurre-azterketa fotovoltaiko bat egiteko eskatzen zaio, kokapenaren, estalkiaren ahalmenen eta instalatzeko dauden aukeren arabera.

Azterketa fotovoltaikoa egiteko ardura duen enpresak hainbat datu eskatuko dizkio interesdunari (kokapena, kontsumoak, faktura), eta lehen azterketa bat aurkeztuko dio. Bertan, honako zehaztapen hauek egiten dira:

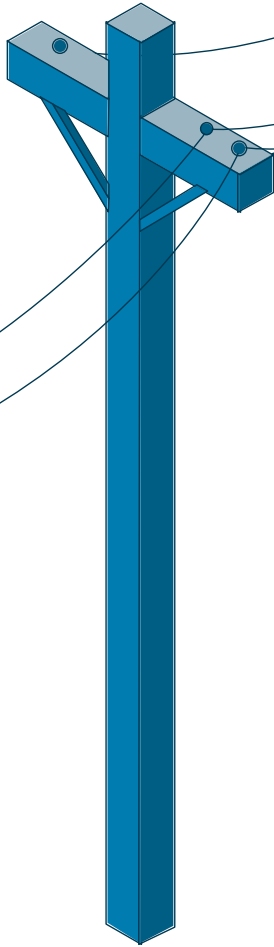
Bigarrenik, batez ere tamaina handiko instalazioetan, eta enpresa instalatzailearen arabera, eguzki-plakak instalatzen espezializatutako profesional talde batek bisita tekniko bat egingo du, azken azterketa espezifikokoago bat egiteko, honako zehaztapen hauek kontuan hartuta:

- Etxebizitzaren kontsumoaren arabera erabilitako eguzki-panelen kopurua
- Teilatuan dagoen espazioa
- Zer motatako euskarriak behar dituzten panelek
- Teilatuaren orientazioa eta itzalak
- Inbertsorea non kokatuko den
- Kableak nondik joango diren
- Bezeroak zehaztutako aldaketa estetikoak

Informazio horrekin, enpresa instalatzaileak sistema fotovoltaikoaren diseinua nolakoa izan behar den jakinarazi beharko dio bezeroari, etxebizitzaren energia-beharrak asetzeko, baita instalazioa egiteko behar den inbertsioa zein izango den ere.

06

Bideratzaile juridikoa



Eredu juridikoak profesional edo sozietate batek jarduera ekonomiko bat gauzatzeko aukeratzeko duen legezko modalitateari egiten dio erreferentzia. Zerga-eta kontabilitate-betebeharrei, Gizarte Segurantzako afiliazioari eta hirugarrenen erantzukizunari eragiten die. Eredu juridiko asko daude, eta auzokideen erkidegoetan eguzki-plaka fotovoltaikoak instalatzeko egokienak honako hauek dira:

- Irabazi-asmorik gabeko elkarteak
- Sozietate kolektiboa
- Ondasun-erkidegoa
- Sozietate kooperatiboa
- Jabeen erkidegoa

Hala ere, ez da beti bideratzaile juridiko berri bat eratu behar. Bizitegi-konsumitzaile batek pertsona fisiko gisa eska ditzake laguntzak, edo, are gehiago, auzokideen erkidego batean autokontsumo partekaturako instalazio fotovoltaiko bat ezarriz gero, jabeen erkidegoaren moduko bideratzaile bat dagoenean, azken horrek laguntza horren eskatzaile gisa jardun dezake.

Hala eta guztiz ere, aktibo energetikoak batera partekatu eta kudeatuko dituen talde bat sortzeko orduan —hala nola Energia Komunitate bat eratzekoan—, interesgarria da eredu juridikoa aztertzea, dirulaguntzen artean aldea egon baitaiteke. Batzuetan, Administrazio Publikoek eta hirugarren sektoreak eratzen dituzten energia-komunitateek eta/edo instalazio fotovoltaikoek eta biltegiatze-instalazioek bizitegi-sektoreak baino laguntza handiagoa lortzen dute. Era berean, laguntza horiek handitu egiten dira banakako erabilerarako instalazio bat egiteko beharrean autokontsumo kolektiboko bat egiteko erabiltzen direnean.

07

Onarpena

Erkidego batean instalazio fotovoltaiko bat egitea onartzeko, bilera bat egin behar da proiektuari buruzko gaiak jorrazteko (aurrekontua, eskaintzaren baldintzak, instalazioaren kokapen fisikoa, pertsona interesdunak eta antzekoak); gai horiek behar bezala jaso behar dira dagokion aktan.

Akta bilera jakin batean izandako gertakariak, konbentzioak, eztabaidak edo hartutako erabakiak biltzeko dokumentua da. Dokumentu mota horren helburu nagusia da arestian aipatutako gertakari horiek jasota uztea eta erabakitakoari balioa ematea.

Bileran landu diren alderdi guztiak behar bezala jaso behar dira bileraren aktan. Gainera, akta hori eraikinaren akta-liburuan sartu beharko da.

Jabeek ados egon behar dute ondorengo puntu hauetan, gutxienez. Puntu horiek guztiak dokumentu idatzi eta sinatuan jaso behar dira:

- Eguzki-plakak instalatzeko espazio komunitario bat erabiltzeko akordioa.
- Elementu komunitario kalteak onartzeari buruzko akordioa.
- Parte-hartze ekonomikoari buruzko akordioa.
- Sortutako energia banatzeko akordioa.
- Banaketa-koefizientearen akordioa (banaketa-koefizienteak dira autokontsumo partekatua edo sareko instalazio bati lotutako parte-hartzaile bakoitzari dagokion ordu-energia garbia jakiteko aukera ematen dutenak. Banaketa-koefiziente horrek kontsumitzaile parte-hartzaileek sinatutako akordioan jasotako balioak izango ditu. Era berean, kontsumoak irakurtzeaz arduratzen den energiaren enpresa banatzaileari jakinarazi beharko zaizkio).
- Altak eta bajak kudeatzeko moduari eta ondorioei buruzko akordioa (elementu pribatiboen titulartasuna aldatzen denean).

AKTA-EREDUAK

Instalazio fotovoltaikoaren autokontsumo kolektiboa egin nahi denean, planteatutako soluzioaren eta instalazio fotovoltaikoaren erabileraren arabera, dagokion akta zehaztu behar da hori onar dadin. Prozesu hori errazteko, txosten honek hiru akta-eredu biltzen ditu, besteak beste, aurreko atalean aipatutako puntu guztiak jasotzen dituztenak. Hiru akta-eredu horien adibideak txosten honen eranskinetan azaltzen dira:

- **Akta-eredua, instalazio fotovoltaikoaren azpiegitura komunaren instalazioa onartzekoa (erabilera erkiderako).** Instalazio fotovoltaikoak sortutako energia eraikinaren gune komunitario kontsumoan energia aurrezteko erabiliko da. (I. eranskina)
- **Akta-eredua, instalazio fotovoltaikoaren azpiegitura-instalazioak onartzekoa (erabilera pribatiboa).** Instalazioak sortutako energia jabeen erkidegoko etxebizitza batzuen kontsumoan energia aurrezteko erabiliko da. (II. eranskina)
- **Akta-eredua, instalazio fotovoltaikoaren azpiegitura komunaren instalazioa onartzekoa (erabilera erkiderako) /eta hainbat jaberan erabilera pribatiborako).** Instalazio fotovoltaikoak sortutako energia eraikinaren gune komunitario eta jabeen erkidegoaren etxebizitzetako kontsumoan energia aurrezteko erabiliko da. (III. eranskina)

08

Dirulaguntzak eta izapide
administratiboa

IDAE izango da dirulaguntzen koordinazioa eta jarraipena egiteko ardura izango duen erakundea, baina dirulaguntzen kudeaketa autonomia-erkidegoek eta hiri autonomoek egingo dute.

Euskal Autonomia Erkidegoaren kasuan, EEE (Energiaren Euskal Erakundea) da laguntzak kudeatzeaz arduratzen den organoa.

1. LAGUNTZEN ESKAERA



Laguntzak eskatzeko, kontsumitzaileak ez du inolako izapiderik egin beharko, salbu eta baimen sinatua eman enpresa instalatzaileari honek laguntza-eskaera egin dezan kontsumitzailearen izenean. Instalatzailea arduratuko da memoria teknikoa eta instalazio hori egiteko behar den aurrekontua autonomia-erkidego bakoitzean dagokion organoari aurkezteaz.

Energia Dibertsifikatzeko eta Aurrezteko Institutua (IDAE)

Energia Dibertsifikatzeko eta Aurrezteko Institutua EPE bat da eta Trantsizio Ekologikorako eta Erronka Demografikorako Ministerioari atxikitako erakundea da, Energiaren Estatu Idazkaritzaren bitartez, eta organikoki honen mende dago.

Espainiak energia-efizientziaren hobekuntzan, energia berriztagarrietan eta karbono gutxiko beste teknologia batzuetan hartu dituen helburuak lortzen laguntzea du helburu. Hori da bere jardueraren esparru estrategikoa.

<https://www.idae.es/>

Energiaren Euskal Erakundea (EEE)

Energiaren Euskal Erakundea Eusko Jaurlaritzaren energia-agentzia da, eta honako eginkizun hauek ditu:

- Euskadiren Energia Estrategiak proposatzea, honako irizpide hauen arabera: hornidura bermatzea, kostuen lehiakortasuna, jasangarritasuna eta garapen teknologikoa.
- Haien garapenean aktiboki parte hartzea eta bertan zehaztutako helburuak lortzen laguntzea.
- Horretarako, Eusko Jaurlaritzari zerbitzua ematen dio, energiaren eta geologiako eta meatzaritzako baliabideen arloko jarduketak garatzen ditu eta proiektuetan parte hartzen du, enpresak eta erakundeak inplikatur. Gainera, bere estrategiak gidatzen dituzten balioak eta mezuak zabalitzen ditu gizartean.

<https://www.eve.eus/?lang=es-ES>

2. IZAPIDE ADMINISTRATIBOA

Behin betiko eskaintza onartu eta dagozkien laguntzak lortu ondoren, sistema fotovoltaikoa 244/2019 Errege Dekretuan ezarritakoaren arabera legeztatu behar da, eta horrek 1 eta 2 hilabete artean iraun dezake. Prozesu hori, oro har, enpresa instalatzaileak edo izapideak egiteko ardura duen energia-kudeatzaileak egiten du. Autokontsumo motaren eta bere modalitatearen arabera, izapide batzuk aldatu egingo dira:

1	Instalazioaren diseinua
2	Sartzeko eta konektatzeko baimenak Abalak edo bermeak
3	Ingurumeneko eta onura publikoko baimenak
4	Aurretiatzko administrazio-baimena eta eraikuntza-baimena
5	Obra-lizentzia
6	Instalazioa egikaritzea
7	Hasierako ikuskapena eta aldizkako ikuskapenak
8	Instalazioaren eta/edo obra-amaieraren ziurtagiria
9	Ustiapenaren baimena
10	Sarrera-kontratua
11	Zerbitzu osagarrien energia hornitzeko kontratua
12	Jarduera-lizentzia
13	Soberakinen banaketa- eta konpentsazio-akordioa
14	Autokontsumoaren erregistro autonomikoan izena ematea
15	Energia elektrikoko autokontsumoaren erregistro autonomikoan izena ematea
16	Energia elektrikoa ekoizten duten instalazioen administrazio-erregistroan izena ematea
17	Ordezkaritza-kontratua merkatuan

SOBERAKINIK GABE	SOBERAKINEKIN	
	Konpentsazioarekin	Konpentsaziorik gabe
X	X	X
Erabiltzaileentzako Arreta Zerbitzua eskatu	X	X
$P \geq 100\text{kW}$ bada eta/edo EAEn babes-eremuan badago soilik	$P \geq 100\text{kW}$ bada eta/edo EAEn babes-eremuan badago soilik	$P \geq 100\text{kW}$ bada eta/edo EAEn babes-eremuan badago soilik
Ez da beharrezkoa EAEn	EAEn $P \geq 100\text{ kW}$ bada soilik	EAEn $P \geq 100\text{ kW}$ bada soilik
Debabarreneko udalerrietan behar da	Debabarreneko udalerrietan behar da	Debabarreneko udalerrietan behar da
X	X	X
EAEn $P > 25\text{kW}$ bada soilik	EAEn $P > 25\text{ kW}$ bada soilik	EAEn $P > 25\text{ kW}$ bada soilik
X	X	X
EAEn $P \geq 100\text{ kW}$ bada soilik	EAEn $P > 100\text{ kW}$ bada soilik	EAEn $P > 100\text{ kW}$ bada soilik
X	X	X
	X	X
		X
Banaketa-akordioa	X	X
X	X	X
X	X	X
		X
		X

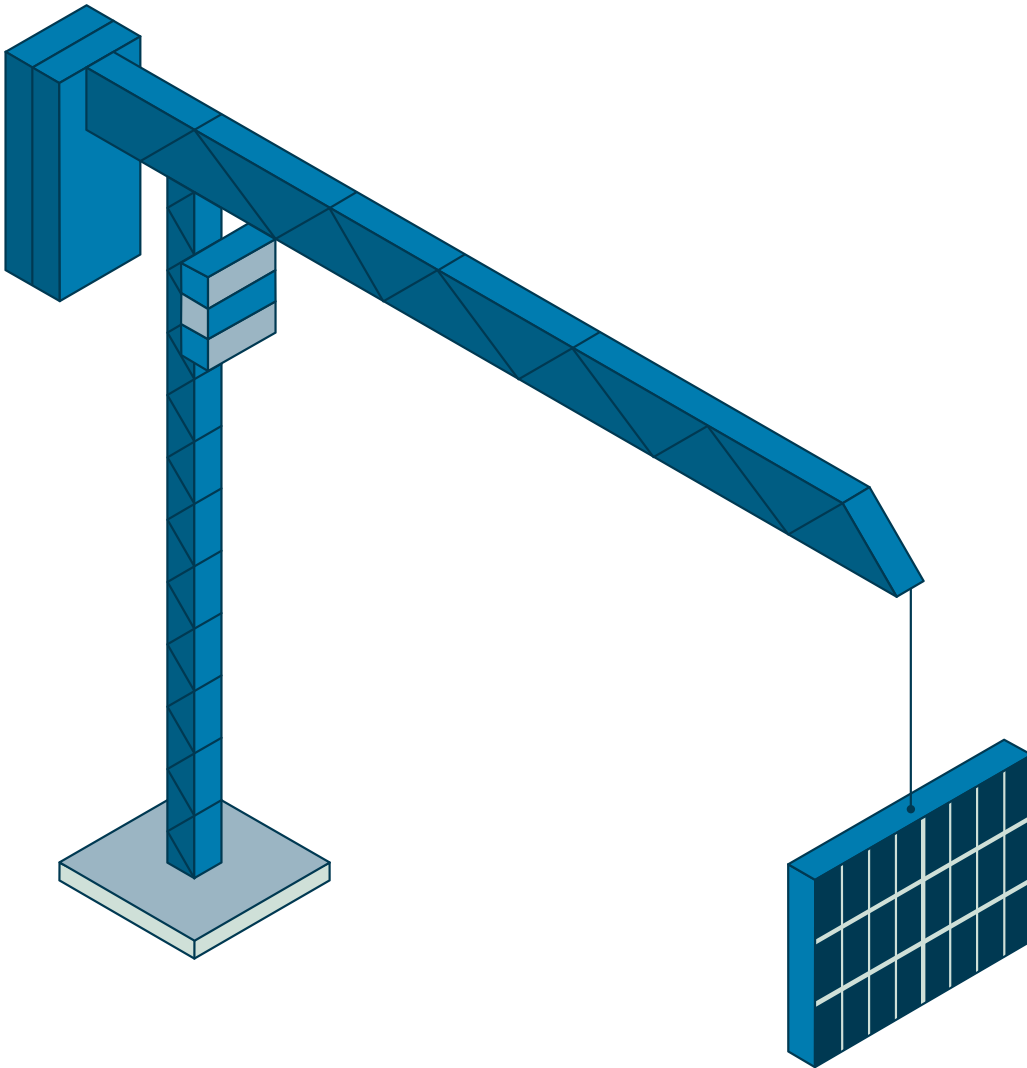
*P = Instalazio fotovoltaikoko potentzia

*CAU = Autokontsumo Kodea

Legeztatze-prozesua amaitu ondoren, enpresa instalatzaileak instalazio fotovoltaikoa muntatuko du.

09

Instalazioa eta
mantentze-lanak



1. INSTALAZIOAREN MUNTAKETA

PROZESUAREN URRATSAK

Enpresa instalatzaile batek instalazioa muntatzen du eraikinaren estalkian. Horrelako instalazioak egitean, kontuan izan behar da honakoa prozesu zehatza dela eta enpresa instalatzaileak ahalik eta kontu handienarekin egin behar duela, sistemaren funtzionamendu egokia bermatzeko eta etorkizunean arazoak saihesteko. Jarraian, plaka fotovoltaikoak muntatzeko beharrezko prozesuaren urratsak erakusten dira:

- Plaken euskarriak muntatu.
- Estalkia finkatu.
- Eguzki-plakak finkatu.
- Sistema eta inbertsorea elkar konektatu.
- Inbertsorea koadro elektrikora konektatu.
- Bateriak konektatu, biltegiatze-instalazioa bada.

Enpresa instalatzaileak behe-tentsiorako eta Instrukzio Tekniko Osagarriko erregelamendu elektroteknikoa jarraitu beharko du muntaia egiterakoan. Zehazki, ITC-BT-40 atala: Behe-tentsioa sortzen duten instalazioak, Estatuko Agentzia Estatuko Aldizkari Ofiziala, 2022/03/16, behe-tentsiorako eta Instrukzio Tekniko Osagarriko erregelamendu elektroteknikoa.

2. MANTENTZE-LANEN KONTRATUA



Instalazio fotovoltaikoetarako mantentze-lanak eskaintzaren hasieran edo enpresa instalatzaileak muntaia amaitu duenean eskaini ohi dira. Mantentze-lan hori funtsezkoa da plaken eta gainerako osagaien balio-bizitza luzeagoa izan dadin eta, horrela, moduluen degradazioagatik energia-produktibitatearen galerak prebenitu eta ahalik eta errendimendu handienak lortzeko.

Bestalde, beti da onuragarria autokontsumo fotovoltaikoaren sistema instalatzeko eta mantentze-lanetarako konpainia bera izatea, enpresak ezagutza zuzena baitu eguzki-panelei eta azpiegituraren gainerako osagaiari buruz. Hortaz, badaki zein maiztasunez aztertu behar dituen elementu horiek eta zein xehetasunetan jarri arreta berezia.

Alde horretatik, energia-zerbitzuen enpresa ziurtatu batek honako mantentze-lan mota hauek egin behar ditu:

- **Mantentze-lan prebentiboa:** planifikatutako mantentze-lanak, etorkizunari begira arriskuak eta matxurak murriztea helburu dutenak.
- **Mantentze-lan zuzentzailea:** izenak iradokitzen duen bezala, matxura gertatu ondoren konpontzean datza.

MANTENTZE-LAN PREBENTIBOA

Instalazio fotovoltaiko baten mantentze-lan prebentiboa sistemaren ikuskapen bisuala eta fisikoa egitean eta osagai guztiak maiz egiaztatzean datza. Enpresak jarduera horien aldizkakotasuna zehaztuko du, bere eskuliburu operatiboak eta eguzki-panelen eta gainerako ekipoen fabrikatzaileek gomendatutakoa oinarri hartuta.

Normalean, instalazio fotovoltaikoetan egiten den mantentze-lan prebentiboa honako hau izaten da:

Modulu fotovoltaikoak

- Eguzki-panelak garbitzea.
- Instalaturako potentzia egiaztatzea.
- Moduluen baldintzak berrikustea.
- Konexioen egoera egiaztatzea.
- Euste-egiturak gainbegiratzea.

Inbertsoreak

- Inbertsorearen funtzionaltasunak aztertzea.
- Abiatzeen eta geldialdien maiztasuna aztertzea.
- Babes elektrikoaren egoera egiaztatzea.

Kableak

Kableen, terminalen, lur-harguneen eta borneen doikuntzaren egoera mekanikoa behatzea, eta abar.

Urruneko monitorizazio-sistema

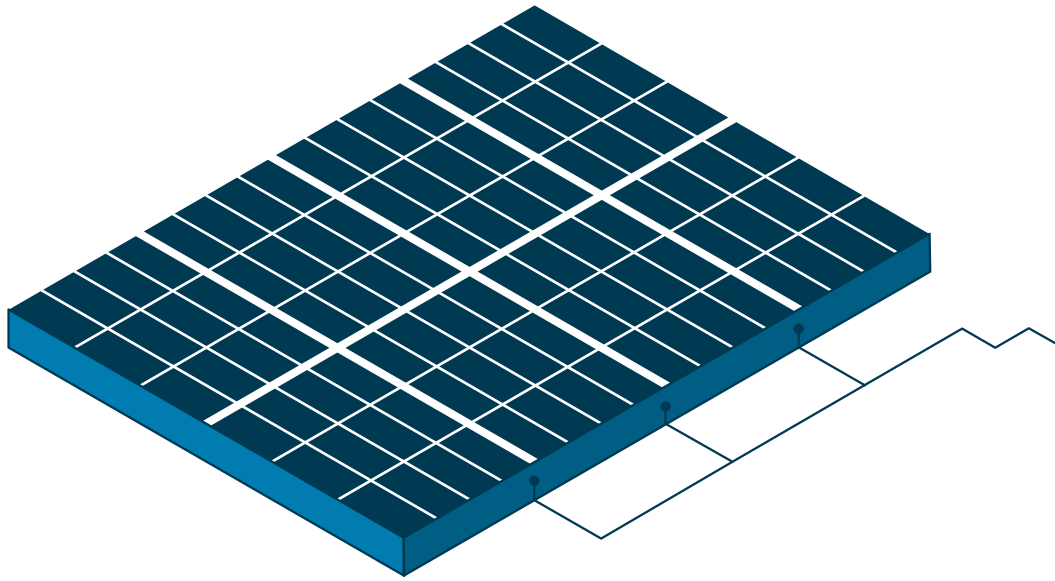
Pantailan azaldutako datuak (tenperatura, erradiazioa) eta informazioa igortzea eta jasotzea alda dezaketen transmisioaren baldintzak egiaztatzea.

MANTENTZE-LAN ZUZENTZAILEA

Matxura edo desdoikuntza baten ondorioz funtzionatzeari utzi dioten elementuen funtzionamendu egokia berreskuratzea da helburua. Mantentze-lan prebentiboetan ez bezala, akats bat hautematean, urrutiko edo bertatik bertako monitorizazioan edo aldizkako ikuskapen batean zehar aplikatzen da mantentze-lan zuzentzailea.

10

Autokontsumoaren
hasiera



Instalazioa amaitutakoan, enpresa merkaturatzailearekin izapidetu beharko da kontsumo-kontratua autokontsumorako kontratura aldatzea, soberakinak konpentsatuta edo konpentsatu gabe. Autokontsumo kolektiboaren kasuan, dagokion enpresa merkaturatzaileari plakek ekoiztako energia banatzeko koefizientearen kontratua eman beharko zaio.

AUTOKONTSUMOA HASTEA SOBERAKINIK GABEKO INSTALAZIOETAN

Soberakinen konpentsaziorik gabeko autokontsumoaren modalitatea aukeratuz gero, instalazioak energia sarera irtetea eragozten duen isurketa-kontrako sistema bat izan beharko du, eta enpresa merkaturatzailearekin autokontsumorako kontratu berria sinatu beharko du.

AUTOKONTSUMOA HASTEA SOBERAKINAK DITUZTEN INSTALAZIOETAN

Isuritako energiaz baliatu nahi izanez gero, soberakinak konpentsatzeko kontratu bat egin behar da enpresa merkaturatzailearekin.

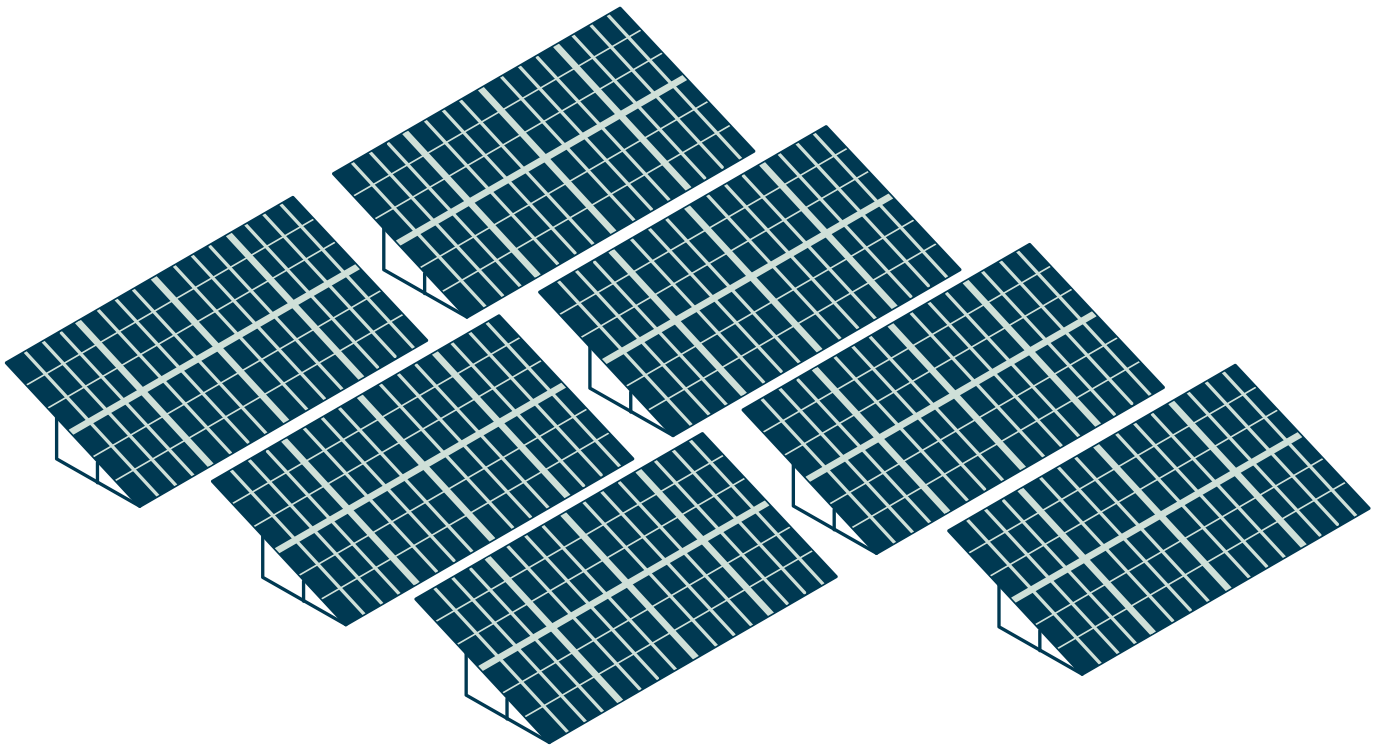
Plakek sortutako energia kontsumitzen ari ez denean, edo sortzen ari dena baino energia gutxiago kontsumitzen ari denean, plaka fotovoltaikoetatik datorren soberako energia sarera isurtzen da, eta dagokion enpresa merkaturatzaileak ekoizleari konpentsatu behar dio energia horregatik. Beraz, enpresa merkaturatzaileak soberakinak konpentsatzeko kontratu bat eskaintzen du. Kontratu horretan, sarera isuritako energiagatik kontsumitzaileari ordainduko zaion prezioa ezartzen da.

Beste aukera bat ere badago, soberakinak Energia Banku Birtualean metatzea, alegia; enpresa merkaturatzaileek aukera hori eskaintzen dute.

Izapide hori egiten denean, instalazioa martxan jarriko da, eta kontsumitzaileek plakek sortutako aurrezpena ikusi ahal izango dute dagozkien fakturretan.

11

Glosarioa



1. ENERGIAREN OINARRIZKO KONTZEPTUAK



ENERGIA BERRIZTAEZINAK

Energia berriztaezinak naturan kantitate mugatuan dauden energia-iturriak dira, eta, guztiz kontsumitu ondoren, ezin dira ordezkatu, ez baitago ekoizpen- edo erauzketa-sistema bideragarririk. Adibidez, ikatza, gas naturala, petrolio...

ENERGIA BERRIZTAGARRIAK

Energia berriztagarriak iturri natural eta agortezinetatik datozenak dira, hala nola haizetik, eguzkitik edo uretatik. Iturri horiek etengabe berritzen dira. Energia agortezinak izateaz gain, ez dute berotegi-efektuko gasik (BEG) —klima-aldaketaren eragile nagusiak— sortzen, ezta beste emisio kutsatzaile batzuk ere; beraz, ingurumen-inpaktu oso txikia dute.

Energia berriztagarria askotarikoa da, baina gehien erabiltzen direnen artean honako hauek daude:

- **Eguzki-energia:** eguzkiaren argitik edo berotik lortzen dena da.
- **Energia eolikoa:** haizearen indarra aprobetxatuz sortzen den energia.
- **Energia hidraulikoa:** ibai edo ur gezako korronteen erabilerarekin lortutako energia.
- **Biomasa eta biogasa:** materia organikoa erabiliz lortzen den energia.
- **Energia geotermikoa:** luraren barruan bero moduan metatutako energia.
- **Itsasoaren energia:** mareen edo olatuen indarretik lortzen dena da.

POTENTZIA ELEKTRIKOA

Potentzia elektrikoa parametro bat da, iturri sortzaile batetik denbora-unitate bakoitzeko elementu kontsumitzaile batera transferitutako energia elektrikoaren kantitatea adierazten duena. Gure etxean, sarera aldi berean konekta ditzakegun tresna elektrikoaren kopurua zehazten du:

€ FAKTURA-XEHETASUNA

Energia		
Fakturatutako potentzia	Punta kW x egunak x €/kW eguna	€
	Punta kW x egunak x €/kW eguna	€
Potentziaren zenbatekoa guztira, ... (e)ra arte		€
Fakturatutako energia	kWh x €/kWh	€
Kargu normatiboak		
Gizarte-bonu finantzaketa	egunak x €/egun	€
Elektrizitatearen gaineko zerga	% 0,5 ... eurorekiko	
ENERGIA GUZTIRA		
Zerbitzuak eta beste kontzeptu batzuk		
Neurtzeko ekipoen alokairua	egunak x 0,02663 €/egun	€
ZERBITZUAK ETA BESTE KONTZEPTU BATZUK GUZTIRA		
Zenbatekoa guztira		
BEZ murriztua (*)	% 5 ... eurorekiko	€
BEZ	% 21 ... eurorekiko	€
FAKTURAREN ZENBATEKOA GUZTIRA		
€		

KONTSUMO ELEKTRIKOA

Energia elektrikoaren kontsumoa da erabilitako energia kantitatea. Terminoak erabilera diferentetarako —adibidez, etxetresna elektrikoaren erabilera— erabiltzen den energia elektriko osoari egiten dio erreferentzia:

€ FAKTURA-XEHETASUNA

Energia		
Fakturatutako potentzia	Punta kW x egunak x €/kW eguna	€
	Punta kW x egunak x €/kW eguna	€
Potentziaren zenbatekoa guztira, muga		€
Fakturatutako energia	kWh x €/kWh	€
Kargu normatiboak		
Gizarte-bonu finantzaketa	egunak x €/eguna	€
Elektrizitatearen gaineko zerga	% 0,5 ... eurorekiko	
ENERGIA GUZTIRA		
Zerbitzuak eta beste kontzeptu batzuk		
Neurtzeko ekipoen alokairua	egunak x 0,02663 €/egun	€
ZERBITZUAK ETA BESTE KONTZEPTU BATZUK GUZTIRA		
Zenbatekoa guztira		
BEZ murriztua (*)	% 5 ... eurorekiko	€
BEZ	% 21 ... eurorekiko	€
FAKTURAREN ZENBATEKOA GUZTIRA		
€		

ELEKTRIZITATEA SORTZEA

Energia elektrikoaren sorkuntzak hainbat prozesu biltzen ditu, eta horien bidez elektrizitatea produzitu daiteke, hau da, naturan eskuragarri dauden beste energia-forma batzuk (energia kimikoa, zinetikoa, termikoa, argi-energia, nuklearra, etab.) energia elektriko aprobetxagarri bihurtzeko.

**AUTOKONTSUMO
ELEKTRIKOA**

Autokontsumo elektrikoak aukera ematen dio edozein pertsona edo enpresari elektrizitate berriztagarria ekoizteko bere kontsumorako, bere etxean, lokalean edo auzokideen erkidegoan eguzki-panel fotovoltaikoak edo sorkuntza berriztagarriko beste sistema batzuk instalatuz.

**SARERA
KONEKTATUTAKO
AUTOKONTSUMOA**

Sarera konektatutako autokontsumo elektriko instalazio bat —etxebizitza edo enpresa batentzat— banaketa-sarearekin azpiegiturak eta konexio elektrikoren bat partekatzen dituen da.

Autokontsumoaren helburua ez da saretik erabat bereiztea, baizik eta sareko energia-gastuan aurrezteka eta, beraz, argiaren fakturan aurrezteka, eta zure etxerako energia errentagarri, garbi eta jasangarria sortzea epe luzera.

**SARETIK BEREIZITA
DAGOEN
AUTOKONTSUMOA**

Autokontsumo elektriko instalazio isolatu batean ez dago banaketa-sarearekin konexio elektrikorik egiteko gaitasun fisikorik, ez zuzenean, ez zeharka, nahiz hirugarren instalazio propio baten bidez nahiz besteren baten bidez. Horrek esan nahi du erabat buruaskiak izan behar dugula eta ezin dugula sare elektrikoaren mende egon gure energia-eskaerari erantzuteko.

**AUTOKONTSUMO
BIRTUALA**

Autokontsumo birtuala esaten zaio energia hori kontsumitzen den lekuan sortzen ez denean. Hau da, instalazio fotovoltaikoa ez dago kontsumitzailearen barne-sarera zuzenean konektatuta, eta, beraz, sortutako energia ez du kontsumitzaile elkartuak berehala kontsumitzen. Enpresa merkaturatzaileak egiten du gero kontsumoaren eta energia-sorkuntzaren arteko doikuntza.

**ENERGIA-
KOMUNITATEA**

Energia-komunitatea toki-mailan energia sortzeko, erabiltzeko eta kudeatzeko modu bat da (gehienez 2000* m energia sortzen duen instalazioaren lotura-puntuaren eta kontagailu hartzailearen artean), hainbat eragileren (herritarrak, tokiko administrazioa eta enpresa txiki eta ertainak) lankidetzaren bidez, energia-sistema deszentralizatua, bidezkoa, efizientea eta lankidetzazkoa sortzen laguntzen duena.

**ENERGIA-
KUDEATZAILEA**

Energia-kudeatzailea erakunde baten energia-hornidurarekin eta -kontsumoarekin lotutako zereginez arduratzen den pertsona edo enpresa da, eta, bereziki, kontsumoa doitzeko energiaren erabilera eraginkorra eta aurrezpena sustatzeko ekintzak egiteaz arduratzen da, baita kontsumo hori energia berriztagarriekin edo garbiagoekin estaltzen saiatzeaz ere.

**BANAKETA-
KOEFIZIENTEA**

Autokontsumo kolektibo batean ekoiztitako energiaren banaketa-koefizienteek aukera ematen dizute autokontsumo partekatuko edo sarearen bidez instalazio bati lotutako partaide bakoitzari dagokion ordu-energia garbia jakiteko.

DEBEGESA

Debegesa Debabarreneko Garapen Ekonomikorako Sozietatea da. 1985ean sortu zen, eskualdearen garapen ekonomikoa bultzatzeko eta eskualdeko beharrak hobetzeko ekintza zehatz bihurtzeko.

<https://www.debegesa.eus/es>

(*) Badakigu gehieneko distantzia hori 5.000 metrora heldu daitekeela laster.

2. AUTOKONTSUMOAREN FIGURAK



Atal honetan autokontsumorako instalazio fotovoltaikoan esku har dezaketen figurak definitzen dira. Definizio horiek IDAEren “Guía Profesional de la Tramitación del Autoconsumo” izeneko gidatik atera dira.

KONTSUMITZAILE ELKARTUA

Barne-sareko hurbileko instalazioak edo sarearen bidez hurbileko instalazioak lotuta dituen energia elektrikoaren kontsumitzailea da hornidura-puntu batean. Banakako autokontsumo batekin edo autokontsumo kolektibo batekin lotuta egon daiteke.

INSTALAZIOAREN TITULARRA

Autokontsumo-erregistroetan sorkuntza-instalazio baten titular gisa inskribatzen dena izango da.

Soberakinik GABEKO instalazioetan, titularra kontsumitzailea izango da. Autokontsumo kolektiboen kasuan, titulartasuna kontsumitzaile elkartu guztien artean banatuko da.

Soberakinak DITUZTEN instalazioetan, titularra ekoizle subjektua izango da.

EKOIZLE ELKARTUA

Soberakinik GABEKO instalazioetan, figura hori ez dago.

Soberakinak DITUZTEN instalazioetan, titularra kontsumitzaile elkartuetako bat edo beste pertsona fisiko edo juridiko bat izan daiteke, eta instalazioaren titular gisa jardungo du.

Konpentsazioa jasoko EZ duten soberakinak DITUZTEN instalazioetan, titularra izango da Energia Elektrikoa Ekoizteko Instalazioen Administrazio Erregistroan (RAIPRE) ekoizle gisa inskribatuta egongo dena eta, beraz, soberako energia saltzen duena.

INSTALAZIOAREN JABEA

Edozein autokontsumo-modalitatetan, kontsumitzailea eta ekoizlea ez den beste pertsona fisiko edo juridiko bat izan daiteke.

Horrela, litekeena da jabea zerbitzu energetikoen enpresa bat, jabeen erkidego bat eta beste bat izatea.

GAITUTAKO ENPRESA INSTALATZAILEA

Instalazio elektrikoetan espezializatutako pertsona fisikoak edo juridikoak dira. Pertsona horiek muntatzeko, konpontzeko, mantentzeko, berrikusteko eta desmuntatzeko gaituta daude. Behe-tentsioko eta goi-tentsioko instalatzaileak bereiz daitezke.

ENPRESA BANATZAILEA

Banaketa-zerbitzua ematen duten energia elektrikoaren banaketa-sarearen jabeak dira, eta honen kudeaketaz, eragiketaz eta mantentze-lanez arduratzen dira. Sarbide- eta konexio-eskaerak aztertzeaz eta, hala badagokio, onartzeaz edo ukatzeaz arduratzen dira.

Halaber, enpresa merkaturatzaileei energiaren eta bidezkoak diren bidesarien, karguen eta zenbatekoen fakturazioa eta likidazioa egin ahal izateko beharrezko datuak emateaz arduratzen dira.

ENPRESA MERKATURATZAILEA

Kontsumitzaileei energia saltzen diete haiekin sinatzen diren hornidura-kontratuen bidez.

Merkatu libreko enpresa merkaturatzaileek energia elektrikoaren hornidura eskaintzen eta negoziatzen dute bezeroekin, askatasunez itundutako prezioan.

Erreferentziako enpresa merkaturatzaileak behartuta daude hornidura Kontsumitzaile Txikiarentzako Borondatezko Prezioan eskaintzera. Kontsumitzaile batek enpresa merkaturatzailearik ez badu, erreferentziako enpresa merkaturatzaileak nahitaez eman behar dio hornidura.

SISTEMAREN OPERADOREA

Espainiako Sare Elektrikoa (ESE, REE gaztelaniaz) da, eta bere eginkizun nagusia da hornidura elektrikoaren jarraitutasuna eta segurtasuna bermatzea, baita ekoizpen- eta garraio-sistemaren koordinazio egokia ere.

Energia Elektrikoaren Merkatu Iberiarreko operadoreekin eta subjektuekin koordinatuta betetzen ditu bere eginkizunak, gardentasunaren, objektibotasunaren, independentziaren eta efizientzia ekonomikoaren printzipioen arabera.

Besteak beste, garraio-sarerako sarbidea kudeatzen du, 1 MW baino gehiago sortzen dituzten instalazioetarako onargarritasuna ematen du, eta instalazio horiek energia berriztagarriak kontrolatzeko CECRE zentroan integratzen ditu.

IRAKURKETAREN ARDURADUNA

Neurketa-instalazioak berrikusten eta egiaztatzen ditu, energia elektrikoa neurtzeko sistemak irakurtzen ditu, galerak kalkulatzeko, eta informazioa sistemaren operadorearen eta gainerako parte-hartzaileen esku jartzen du.

Bezeroen muga-puntuetan (kontsumoa), enpresa banatzailea da.

11

Bibliografia

Atal honetan, dokumentu honetan ematen den informazioa jasotzeko erabili diren iturri guztiak aipatzen dira:

- **IDAE 021 Gida Autokontsumoaren izapidea.** Autokontsumoa Izapidetzeko Gida Profesionala (v.5. 1 edizioa). Madril, 2023ko urtarrila
https://www.idae.es/sites/default/files/documentos/publicaciones_idae/2023_01_10_Guia_Profesional_Tramitacion_autoconsumo_v.5.1.pdf
- **477/2021 Errege Dekretua.** Estatuko Agentzia Estatuko Aldizkari Ofiziala, 2021/06/29, 477/2021 Errege Dekretua, ekainaren 29koa.
<https://www.boe.es/eli/es/rd/2021/06/29/477/dof/spa/pdf>
- **TED/1446/2021.** Estatuko Agentzia Estatuko Aldizkari Ofiziala, 2021/12/22, TED/1446/2021 Agindua, abenduaren 22koa.
<https://www.boe.es/boe/dias/2021/12/24/pdfs/BOE-A-2021-21343.pdf>
- **2018/2001 Zuzentaraua (EB), Europako Parlamentuarena eta Kontseiluarena** Europako Parlamentua eta Kontseiluarena, 2018/12/21, 2018/2001 Zuzentaraua (EB), iturri berriztagarrietatik sortutako energiaren erabilera sustatzeari buruzkoa.
<https://www.boe.es/boe/dias/2021/12/24/pdfs/BOE-A-2021-21343.pdf>
- **244/2019 Errege Dekretua.** Estatuko Agentzia Estatuko Aldizkari Ofiziala, 2019/04/05, 244/2019 Errege Dekretua, apirilaren 5koa.
<https://www.boe.es/boe/dias/2019/04/06/pdfs/BOE-A-2019-5089.pdf>

I. ERANSKINA

ERABILERA ERKIDEA

AKTA-EREDUA, INSTALAZIO FOTOVOLTAIKOAREN AZPIEGITURA KOMUNAREN INSTALAZIOA ONARTZEKOA

Bertaratutakoen eta ordezkaturakoen zerrenda

Lokala	-----	jn./and., %	-----	kuota
Etxabea	-----	jn./and., %	-----	kuota
Ordezkaria:	-----	jn./and.		
1.	-----	jn./and., %	-----	kuota
2.	-----	jn./and., %	-----	kuota
3.	-----	jn./and., %	-----	kuota

Horrela, bertaratutako eta ordezkaturako guztiak dira¹²

----- (e)n³, ----- ak direnean⁴, ezohiko batzar orokorra eratu da ----- (e)n⁵, ----- jauna/andrea buru dela⁶, zuzendaritza-batzordearen laguntzarekin eta ----- jauna/andrea idazkari dela⁷.

Aurreikusitako **gai-zerrenda** honela garatu zen:

ERABILERA ERKIDEKO ENERGIA-ITURRI BERRIZTAGARRIAK INSTALATZEA EDO EZARTZEA

Jabekideei alde aurretik eman zaien txosten teknikoaren arabera⁸, eraikinak eguzki-plaka fotovoltaikoen sistema bat (edo eguzki-instalazio termiko bat) instalatzeko aukera du eraikinaren gune komunean⁹; horrek energia aurreztea eta eguzki-energia termikoak jabe guztientzat eskaintzen dituen abantailez gozatzea ekarriko luke.

Ondorio horietarako kalkuluak egin ondoren, egiaztatu da instalazio horrek urtero jasanarazitako kostuak —dirulaguntzak edo laguntza publikoak deskontatu eta, hala badagokio, finantzaketa aplikatu ondoren— ez duela gainditzen gastu komunaren hamabi hileko arrunten zenbatekoa, hau da, -----¹⁰.

Batzordeak hasierako proposamena proiektuaren aurretik eztabaidatzeko aurkeztu du erabaki bat hartzeko. Bozketan egin ondoren, bertaratutako jabeen gehiengoak onartu du erabakia, partaidetza-kuoten gehiengoa ordezkatzeko baitute.

Nolanahi ere, akordioak jabe guztiak barne hartzen ditu, bai alde bozkatzeko dutenak, bai kontra bozkatzeko dutenak; beraz, jabe guztiak instalazioaren kostuari aurre egin behar diote, JHLren 17.2 artikuluko xedatzen duenaren arabera, elementu komuna delako.

¹ Bertaratutakoen % partaidetza-kuoten batura

² Baten bat ordezkaturata badago, adierazi

³ Batzarra egin den herria

⁴ Lehenengo edo bigarren deialdian batzarra hasteko ordua

⁵ batzarra egin den lekua

⁶ Lehendakariaren izena

⁷ Idazkariaren izena

⁸ Instalazioaren deskribapen teknikoa

⁹ Adierazi zer gune den: estalkia, lorategia, patioa...

¹⁰ Adierazi 12 hileko kuota arrunten baturaren muga kuantitatiboa, baita laguntzen edo dirulaguntzen zenbatekoa ere, muga kuantitatibo gisa

Sistema instalatzeko, enpresa instalatzaileen¹¹ aurrekontuak aurkezten dira, eta horiek bozkatu ondoren,ak¹² aurkeztutako aurrekontua onartzen da; horrek¹³ kostua dauka.

Gainera, plakak instalatzen eratorritako beste alderdi garrantzitsu batzuk honako hauek dira:

1. Eguzki-plakak espazio komunitarioko¹⁴ estalkian instalatuko dira, txosten teknikoarekin batera doan planoaren arabera.
2. Instalazioaren kostuan partaidetza ekonomikoa honako hau izango da:....¹⁵,
3. Sortutako energiaren banaketa / edo jabe bakoitzari dagokion sortze-koefizientea honako hau izango da:....¹⁶
4. Instalazioaren potentzia..... kWp izango da.
5. Instalazioak ez du inolako inpaktu bisualik eragingo, eta ez du eraikinaren egitura aldatuko.
6. Estalkian kalterik gertatuz gero, instalazioaren ardura duen enpresa instalatzaileak edo kudeatzaileak asegaru bat izango du edozein gorabehera estaltzeko.
7. Honako jabe hauek egon dira bertan:

Aztertzeko beste gairik ez zegoenez, bilera amaitutzat eman zen, hasieran adierazitako eguneko _____ etan¹⁷.

IDAZKARIA,

LEHENDAKARIA,

¹¹ Zerrenda batean adierazi aurrekontua egiten duten enpresen izena eta aurrekontuen zenbatekoak

¹² Aurrekontuaren erakunde/pertsona igorlea identifikatzea

¹³ Aurrekontuaren zenbatekoa

¹⁴ Instalazioa kokatuko litzatekeen lekua aurkitu

¹⁵ Bakoitzaren partaidetza-kuotaren arabera, edo zati berdinetan

¹⁶ Proiektuan edo txosten teknikoan gomendatutakoa, edo enpresa instalatzaileak eta abar gomendatutakoa

¹⁷ Adierazi ordua

II. ERANSKINA

ERABILERA PRIBATIBOA

AKTA-EREDUA, INSTALAZIO FOTOVOLTAIKOEN AZPIEGITURA-INSTALAZIOAK ONARTZEKOA

Bertaratutakoen eta ordezkaturakoen zerrenda

Lokala	-----	jn./and., %	-----	kuota
Etxabea	-----	jn./and., %	-----	kuota
Ordezkaria:	-----	jn./and.		
1.	-----	jn./and., %	-----	kuota
2.	-----	jn./and., %	-----	kuota
3.	-----	jn./and., %	-----	kuota

Horrela, bertaratutako eta ordezkaturako guztiak dira^{18,19}

----- (e)n²⁰, ----- ak direnean²¹, ezohiko batzar orokorra eratu da
 ----- (e)n²², ----- jauna/andrea²³ buru dela,
 zuzendaritza-batzordearen laguntzarekin eta ----- jauna/
 andrea²⁴ idazkari dela.

Aurreikusitako **gai-zerrenda** honela garatu zen:

JABEKIDE BATEK EDO GEHIAGOK ERABILERA PRIBATIBOKO ENERGIA-ITURRI BERRIZTAGARRIAK INSTALATZEA EDO EZARTZEA

Gure erkidegoaren kokapen geografikoa dela eta, urtean eguzki-ordu asko jasotzen baititu, azterketa bat egin da sistema horren bidez ur beroa/berokuntza/elektrizitatea eta abar lortzeko. Azterketaren txosten teknikoa jabe guztiei bidali zaie.

Bizilagun (askok) interesa agertu dute aukera horren inguruan, energia-kostuak aurrezteko eta epe laburrean aurrekontuan jasotzeko berreskuratzea eragin dezakeelako. Helburu horiek lortzeko, eguzki-plakak (edo eguzki-instalazio termiko fotovoltaikoa) instalatu beharko lirateke eraikinaren(e)an²⁵. Hasiera batean, sistema erabilera pribatibo eta partikularrerako erabili nahi duten jabeen konexioak bakarrik instalatuko lirateke, eta gero gainerako jabeak atxikitzeke aukera zabalik utziko litzateke.

Kokatu behar den lekua elementu komuna denez, jabeen batzarraren baimena beharko da. Bozketa egin da, eta erabakia onartuta geratu da sistema fotovoltaikoa elementu komun gisa instalatzeko baimena emateko; izan ere, erkidegoko kideen herena baino gehiago handiagoa lortu da, eta horiek partaidetza-kuoten herena ordezkatzeko dute; hori guztia JHLren 17.1 artikulua 1. paragrafoaren arabera. JHLren 17.1 artikulua 2. paragrafoaren arabera, ez zaie jasanaraziko azpiegitura erkide hori instalatzearen kostua, ezta hura kontserbatzearen eta ondoren mantentzearen ondoriozkoak ere, Batzarrean erabakiaren aldeko berariazko botorik eman ez duten jabeek; beraz, instalazio- eta kontserbazio-gastuak onuradunek bakarrik ordainduko dituzte, orain edo etorkizunean.

Gerora, instalazioaren alde berariaz bozkatu ez duten jabe horietakoren batek zerbitzua eskuratu nahi badu, legokiokoen zenbatekoa ordaindu beharko du, behar bezala eguneratuta, dagokion legezko interesa aplikatuta, jarraian adierazten den 5. puntuan azaltzen den moduan.

¹⁸ Bertaratutakoen % partaidetza-kuoten batura

¹⁹ Baten bat ordezkaturata badago, adierazi

²⁰ Batzarra egin den herria

²¹ Lehenengo edo bigarren deialdian batzarra hasteko ordua

²² Batzarra egin den lekua

²³ Lehendakariaren izena

²⁴ Idazkariaren izena

²⁵ Kokatuko liratekeen gune komuna

Era berean, JHLaren 17.1 artikularen 3. paragrafoaren arabera, instalatutako azpiegitura berria elementu komuna izango da, Jabetza Horizontalaren Legean ezarritako ondorioetarako.

Sistema instalatzeko,²⁶ enpresak aurkeztutako aurrekontua aukeratu da, hau da,ko kostua²⁷ duena.

Halaber, plaken sistema instalatzetik eratorritako beste alderdi garrantzitsu batzuk honako hauek dira:

1. Eguzki-plakak instalatuko diren espazio komunitarioa.....²⁸ da, txosten teknikoarekin batera doan planoaren arabera. Eskatzaileei aukera ematen zaie gune komun hori eguzki-plakak instalatzeko erabiltzeko, instalazioak finkotasun-izaerarik izan ez dezan ahaleginduz, elementu komunari ahalik eta gutxien eragiteko²⁹.
2. Instalazioaren jabe onuradunak elementu komunari eragiten zaion edozein kalte edo akatsen erantzule izango dira, bai obra egiten den bitartean, bai ondoren, baldin eta kalte horiek instalazioaren beraren ondorioz zuzenean eragiten badira.
3. Jabe onuradunek instalazioaren kostuan izango duten partaidetza ekonomikoa honako hau izango da:....³⁰,
4. Sortutako energiaren banaketa/edo jabe onuradun bakoitzari dagokion sorkuntzaren koefizientea honako hau izango da:....³¹; hori berriz kalkulatu da bizilagunen batek sisteman alta edo baja ematen badu.
5. Etorkizunean eguzki-plaken instalazioa modu partikularrean erabili nahi duten bizilagunek "eurei dagokien zenbatekoa"³² ordaindu beharko dute. Zenbateko hori, zati proportzionalan, instalazioaren hasierako kostu ekonomikoaren batura osoaren gainean kalkulatu da, eta horri kudeaketa- eta izapide-gastuak eta alta eman arte sortutako mantentze-gastua gehitu behar zaizkio, eta jasotako dirulaguntzak edo laguntzak kendu, altaren unean indarrean zegoen legezko interesaren arabera eguneratuta.
6. Baja hartu nahi duen bizilagunak egindako ekarpena galduko du, dirua berreskuratzeko eskubiderik gabe.
7. Jabe onuradunek adostu dute³³ gisa elkartuko direla. Hala ere, forma juridikoa aldatzeko aukera izango dute gerora, denak ados badaude.
8. Instalazioaren potentzia..... kWp izango da.
9. Instalazioak ez du inolako inpaktu bisualik eragingo, eta ez du eraikinaren egitura aldatuko.
10. Estalkian kalterik gertatuz gero, instalazioaren ardura duen enpresa instalatzaileak edo kudeatzaileak aseguru bat izango du edozein gorabehera estaltzeko.

Aztertzeko beste gairik ez zegoenez, bilera amaitutzat eman zen, hasieran adierazitako eguneko _____ etan³⁴.

IDAZKARIA

LEHENDAKARIA,

²⁶ Aurrekontuaren erakunde/pertsona igorlea identifikatzea

²⁷ Aurrekontuaren zenbatekoa

²⁸ Eguzki-plakak kokatuko liratekeen gunea lokalizatu

²⁹ Instalazioa finkoa bada, zortasuna eratzeko edo eragindako eremua okupatzeko aukera dago.

³⁰ Bakoitzaren partaidetza-kuotaren arabera, edo zati berdinetan.

³¹ Proiektuan edo txosten teknikoan gomendatutakoa, edo enpresa instalatzaileak eta abar gomendatutakoa.

³² Hala xedatzen du JHLren 17.3 artikulua

³³ Auzo-elkartea, Ondasun-erkidegoa, energia-komunitatea, kooperatiba...

³⁴ Adierazi ordua

III. ERANSKINA

ERABILERA ERKIDEA / ETA HAINBAT JABEREN ERABILERA PRIBATIBOA

AKTA-EREDUA, INSTALAZIO FOTVOLTAIKOAREN AZPIEGITURA KOMUNAREN INSTALAZIOA ONARTZEKOA

Bertaratutakoen eta ordezkaturakoen zerrenda

Lokala	----- jn./and., % -----	kuota
Etxabea	----- jn./and., % -----	kuota
Ordezkarria:	----- jn./and.	
1.	----- jn./and., % -----	kuota
2.	----- jn./and., % -----	kuota
3.	----- jn./and., % -----	kuota

Horrela, bertaratutako eta ordezkaturako guztiak dira^{35,36}

----- (e)n³⁷, ----- ak direnean³⁸, ezohiko batzar orokorra eratu da
----- (e)n³⁹, ----- jauna/andrea⁴⁰ buru dela,
zuzendaritza-batzordearen laguntzarekin eta ----- jauna/
andrea⁴¹ idazkari dela.

Aurreikusitako **gai-zerrenda** honela garatu zen:

ERABILERA ERKIDEKO ETA ERABILERA PRIBATIBOKO ENERGIA-ITURRI BERRIZTAGARRIAK INSTALATZEA EDO EZARTZEA

Jabekideei aldez aurretik eman zaien txosten teknikoaren arabera⁴², eraikinak eguzki-plaka fotovoltaiako sistema bat (edo eguzki-instalazio termiko bat) instalatzeko aukera du eraikinaren gune komunean⁴³; horrek energia aurreztea eta eguzki-energia termikoak jabe guztientzat eskaintzen dituen abantailez gozatzea ekarriko luke.

Bizilagun (askok) interesa agertu dute aukera horren inguruan, energia-kostuak aurreztea eta epe laburrean aurrekontuan jasotakoa berreskuratzea eragin dezakeelako. Helburu horiek lortzeko, eguzki-plakak (edo eguzki-instalazio termiko fotovoltaiakoa) instalatu beharko lirateke eraikinaren(e)n⁴⁴.

Hasiera batean, bai interes komunitarioaren onurarako (igogailua, eskailera-argia eta ataria, bideo-porteroak) konexioa, bai sistema erabili nahi luketen banakako jabeen konexioak instalatuko lirateke, erabilera pribatiborako eta partikularrerako, eta gero gainerako jabeek atxikitzeko aukera zabalik utziko litzateke.

Ondorio horietarako kalkuluak egin ondoren, egiaztatu da instalazio horrek urtero jasanarazitako kostuak —dirulaguntzak edo laguntza publikoak deskontatu eta, hala badagokio, finantzaketa aplikatu ondoren— ez duela gainditzen gastu komunaren hamabi hileko arrunten zenbatekoa, hau da, -----⁴⁵.

³⁵ Bertaratutakoen % partaidetza-kuoten batura

³⁶ Baten bat ordezkaturata badago, adierazi

³⁷ Batzarra egin den herria

³⁸ Lehenengo edo bigarren deialdian batzarra hasteko ordua

³⁹ Batzarra egin den lekua

⁴⁰ Lehendakariaren izena

⁴¹ Idazkariaren izena

⁴² Instalazioaren deskribapen teknikoa

⁴³ Adierazi zer gune den: estalkia, lorategia, patioa...

⁴⁴ Kokatuko liratekeen gune komuna

⁴⁵ Adierazi 12 hileko kuota arrunten baturaren muga kuantitatiboa, baita laguntzen edo dirulaguntzen zenbatekoa ere, muga kuantitatibo gisa

Batzordeak hasierako proposamena proiektuaren aurretik eztabaidatzeko aurkeztu du erabaki bat hartzeko. Bozketa egin ondoren, bertaraturako jabeen gehiengoak onartu du erabakia, partaidetza-kuoten gehiengoa ordezkatzeko baitute.

Nolanahi ere, akordioak jabe guztiak barne hartzen ditu, bai alde bozkatzeko dutenak, bai kontra bozkatzeko dutenak; beraz, jabe guztiak instalazioaren eta ondorengo mantentze-lanen kostuari aurre egin behar diote, JHLren 17.2 artikulua xedatzen duenaren arabera, elementu komuna delako.

Sistema instalatzeko, enpresa instalatzaileen⁴⁶ aurrekontuak aurkeztu dira, eta horiek bozkatu ondoren,ak⁴⁷ aurkeztutako aurrekontua onartzen da; horrek⁴⁸ kostua dauka.

Halaber, plaken sistema instalatzeak eratorritako beste alderdi garrantzitsu batzuk honako hauek dira:

1. Eguzki-plakak instalatzeko diren espazio komunitarioa.....⁴⁹ da, txosten teknikoarekin batera doan planoaren arabera. Eskatzaileei aukera ematen zaie gune komun hori eguzki-plaka instalatzeko erabiltzeko, instalazioak finkotasun-izaerarik izan ez dezan ahaleginduz, elementu komunari ahalik eta gutxien eragiteko⁵⁰.
2. Erkidegoa izango da kokatuta dagoen elementu komunari eragiten dion edozein kalteren edo akatsen erantzulea, berari dagokion interes eta onura komunitarioa dela-eta
3. Jabe onuradunek instalazioaren kostuan izango duten partaidetza ekonomikoa honako hau izango da:....⁵¹,
4. Sortutako energiaren banaketa / edo jabe bakoitzari eta Jabeen Erkidegoari dagokien sortze-koefizientea honako hau izango da:....⁵². Koefiziente hori berriro kalkulatu da bizilagunen batek sisteman alta edo baja ematen badu.
5. Etorkizunean eguzki-plaken instalazioa modu partikularrean erabili nahi duten bizilagunek edozein unetan eman dezakete alta eta edozein unetan atxiki daitezke sistemara (hasieran, instalazioaren kostuan eta, ondoren, mantentze-lanetan parte hartu dutelako).
6. Baja hartu nahi duen bizilagunak egindako ekarpena galduko du, dirua berreskuratzeko eskubiderik gabe
7. Jabe onuradunek eta Jabeen Erkidegoak adostu dute⁵³ gisa elkartuko direla. Hala ere, forma juridikoa aldatzeko aukera izango dute, denak ados badaude.
8. Instalazioaren potentzia..... kWp izango da.
9. Instalazioak ez du inolako inpaktu bisualik eragingo, eta ez du eraikinaren egitura aldatuko.
10. Estalkian kalterik gertatuz gero, instalazioaren ardura duen enpresa instalatzaileak edo kudeatzaileak aseguru bat izango du edozein gorabehera estaltzeko.

Aztertzeko beste gairik ez zegoenez, bilera amaitutzat eman zen, hasieran adierazitako eguneko _____ etan⁵⁴.

IDAZKARIA,

LEHENDAKARIA,

⁴⁶ Zerrenda batean adierazi aurrekontua egiten duten enpresen izena eta aurrekontuen zenbatekoak

⁴⁷ Aurrekontuaren erakunde/pertsona igorlea identifikatzea

⁴⁸ Aurrekontuaren zenbatekoa

⁴⁹ Eguzki-plakak kokatuko liratekeen gunea lokalizatu

⁵⁰ Instalazioa finkoa bada, zortasuna eratzeko edo eragindako eremua okupatzeko aukera dago.

⁵¹ Bakoitzaren partaidetza-kuotaren arabera, edo zati berdinetan

⁵² Proiektuan edo txosten teknikoan gomendatutakoa, edo enpresa instalatzaileak eta abar gomendatutakoa.

⁵³ Auzo-elkartea, Ondasun-erkidegoa, energia-komunitatea, kooperatiba...

⁵⁴ Adierazi ordua

IV. ERANSKINA. KUDEAKETA-MODALITATE BATZUK

ENERGIA-BANKU BIRTUALA

Hainbat konpainia merkaturatzaile eskaintzen hasi diren zerbitzua da. Energia-banku birtualaren bidez, erabiltzaileak ekoiztutako energia-soberakinaren balio ekonomikoa biltegitatu eta pilatu dezake, ezer alferrik gal ez dadin.

Praktikan, instalazio fotovoltaikoak sortzen duen energiaren % 95 aprobetxatzea da (gainerako % 5 desbideratze gisa galtzen da), inolako mugarik gabe. Horrela, faktura askoz ere gehiago murrizten da, edo zero izatera ere iristen da. Poltsa ekonomiko hori, gainera, hurrengo hilabeteetarako meta daiteke.

Aukera hori dagokion enpresa merkaturatzailearekin kontsultatzea gomendatzen da; izan ere, batzuetan, soberakinen atalase jakin batetik aurrera baino ez da interesgarria.

PPA: POWER PURCHASE AGREEMENT

PPA kontratu fotovoltaikoa ekoizle baten eta kontsumitzaile baten arteko aldeko akordioa da. Kontratu honek salerosketako prezio bat zehazten du elektrizitate kopuru jakin baterako (MWh), alde aurretik adostutako epe batean.

Fisikoa

Sustatzaileak (energiako enpresa instalatzailea eta kudeatzailea) eguzki-energiako sistema baten diseinua, baimenak, finantzaketa eta instalazioa antolatzen ditu auzokideen erkidegoaren jabetzako estalkian, inolako kosturik gabe. Horrela, sustatzaileak dirua honako hauetatik jasotzen du:

- Elektrizitate-leihoetatik
- Zerga-kredituetatik
- Beste pizgarri batzuetatik

Bezeroak —kasu honetan, estalkiaren jabeen artean interesa dutenek— sustatzaileari energia erostea erabakitzen du, prezio finko baten truke. Prezio finko hori, oro har, “merkatuko” tarifa baino baxuagoa izan ohi da. Horretarako, sustatzailea bezeroaren erosketara saretik konpentsatzeaz arduratzen da.

Mantentze-lana: Sustatzaileak egina akordioa indarrean dagoen denboran

Iraupena: Oro har 10-25 urte artean. Kontratua amaitzean, bezeroak hainbat aukera ditu:

- PPA (instalazioaren sustatzailearen eta estalkiaren jabeen arteko akordioa) zabaltzea eta denboran luzatzea.
- Kontratua hasieran hitzartutako baldintzetan deuseztatzea.
- Instalazioaren jabetza bereganatzea eta hasieran hitzartutako baldintzen arabera ustiatzen jarraitzea.

Birtuala

PPA birtual bat kontratatzeko aukera dago, non energiaren truke fisikorik ez dagoen. Kasu honetan, PPA fisikoa ez bezala, sortze-instalazioek kontsumo-puntutik ehunka kilometrora egon daitezke, eta sare elektriko nazionalera konektatuta daude.

Funtzionamendurako, ekoizleak merkatuan saltzen du energia, orduko prezioaren arabera. Bestalde, kontsumitzaileak (bezeroak) normaltasunez erosten du elektrizitatea bere enpresa merkaturatzailearen bidez eta merkatuko prezioan. PPAren bidez, biek dute diru-fluxuen truke zuzena; horrela, adibidez, PPAren prezioa 40 €/ MWh bada eta energia-ekoizle independentea (IPP) merkatura 65 €/ MWh-an saltzen ari bada, 25 €/ MWh likidatuko ditu kontsumitzailearen alde, eta merkatuko prezioa 31 €/ MWh bada, kontsumitzaileak 9 €/ MWh likidatuko du IPPren alde.

Kontratuaren amaieran, bezeroak ez du instalazioaren jabetza bereganatzeko aukerarik.

V. ERANSKINA. AUTOKONTSUMO PARTEKATURAKO BESTE KUDEAKETA-MODALITATE BATZUK

ENERGIA-BANKU BIRTUALA

Autokontsumo partekatua egiteko eta energia-banku birtuala baliatzeko aukera dago. Funtzionamendua, funtsean, bera da, hau da, instalazioetan sortutako energia banatzeko akordio bat ezarri behar da. Hala ere, kontratuak titular berarenak direnez, batzuetan hauek taldeka daitezke, adibidez:

- 1. kontratua: % 60
- 2., 3. eta 4. kontratuak: % 40

Honako honen ordez:

- 1. kontratua: % 60
- 2. kontratua: % 25
- 3. kontratua: % 5
- 4. kontratua: % 10

Kontratuak taldekatzeko aukera hori kontsumoen ezaugarrien araberakoa da. Ezin da esan beti egin daitekeenik; beraz, enpresa instalatzaileak azterketa bat egin beharko luke horren inguruan.